

Tempo Novo de Elviña e Castro

Elvinam

Caderno Cultural / Nº 2 / 2021





Foto de portada: Cedida por María Amor Regueiro

Deseño e Maquetación: Laura Decibreiro

Imprime: Alva Servicios Gráficos

Edición: Asociación Cultural e Recreativa Tempo Novo de Elviña e Castro

Depósito Legal: C 1752-2020

Impreso en papel reciclado

Este caderno foi financiado en boa parte a cargo dunha subvención da Deputación da Coruña

PRESENTACIÓN

Seguimos co percorrido do caderno Elvinam da Sociedade Cultural Tempo Novo de Elviña e Castro. Esta segunda edición do caderno cultural mantén a finalidade de ofrecer un espazo para publicar temas relacionados cos lugares de Elviña e Castro e tamén co territorio da súa parroquia.

No presente número de Elvinam recolleemos temas moi diversos sobre Elviña. Son colaboracións desinteresadas sobre un amplo espectro de temas de interese, como antropoloxía, memoria oral, historia ou biodiversidade. Agradecemos a súa participación a tódalas persoas que colaboraron en Elvinam.

Aproveitamos esta presentación para aclarar que na edición impresa do primeiro número de Elvinam non aparece a autoría de artigo Historias de vida en Elviña na segunda metade do século XIX. É obra de Xosé Alfeirán, a quen agradecemos moito a súa participación no caderno cultural.

SUMARIO

- P04 — Observación astronómica. O ceo estrelado desde As Penas da Grela
- P06 — A estrela Rosalía de Castro
- P08 — Apuntamentos sobre algunhas simboloxías galegas
- P20 — Andaina por Elviña-Castro
- P22 — Contos de antes. A memoria dos nenos que un día fomos
- P34 — O partido das mulleres de Elviña
- P37 — Resultados das últimas intervencións arqueolóxicas no castro de Elviña (2020-2021)
- P44 — Cando descubres que Elviña é moito máis que un campus universitario
- P46 — Documentos para a Historia da Coruña. Decretos e sentenzas arredor do Castro de Elviña: Expropiación
- P50 — Unha tarde de outono en Elviña
- P51 — Cando descubres unha igrexa románica dentro dun campus universitario
- P52 — Adiada a primavera
- P54 — A castaña, motor da nosa evolución
- P58 — Luces misteriosas sobre Castro de Elviña. Media Coruña saíu unha noite de febreiro de 1916 a intentar velas no ceo.
- P64 — A vara do Couto da Coruña e as súas parroquias: Por unha análise histórica e posta en valor dun territorio histórico singular
- P70 — 27 de novembro de 2014
- P72 — Fotos con historia
- P74 — O tesouro de Elviña



Observación astronómica. O ceo estrelado desde As Penas da Grela

Grupo Territorio Tempo Novo

O sábado 12 de setembro organizamos unha observación astronómica para a veciñanza nas Penas da Grela. Contamos coa colaboración da Agrupación Astronómica Coruñesa Ío e os Museos Históricos da Coruña. Con eles ó pé dos Crutos puidemos aprender do ceo nocturno que nos rodea.

Aínda que Os Crutos tapan boa parte da contaminación luminosa da Coruña, e puidemos ver as estrelas máis brillantes, o ceo é ben distinto do que foi noutros tempos. Mais como ocorre coa loita contra outros tipos de contaminación, non todo está perdido. A iluminación da cidade debe actualizarse tendo en conta criterios de aforro enerxético, pero tamén de respecto pola noite e a súa fauna, e que nos permita volver gozar da espectacularidade dunha noite estrelada.

Aínda así, grazas ós telescopios puidemos ver Xúpiter e os seus catro satélites máis grandes descubertos por Galileo (Ío, Europa, Ganímedes e Calisto), Saturno e os seus aneis, e varias estrelas máis.

Observamos as estrelas máis brillantes propias do fin do verán: o triángulo de verán formado por Vega, da constelación de Lira (a arpa coa que Orfeo tocaba e facía calmar as feras e descansar as almas dos humanos); Deneb na constelación do Cisne (tamén chamada Cruz do Norte que serve de guía para os peregrinos no camiño a Compostela); e Altair, o corazón da Aguia.

E tamén localizamos o Serpentario, constelación onde podemos atopar a estrela Rosalía de Castro, adicada a unha muller da que seguimos recibindo luz a través da súa obra. Luz coma a das estrelas distantes, que cando se apagan nos segue chegando durante séculos. Rosalía, a muller que levaba “na fronte unha estrela e no bico un cantar”, como din as verbas de Curros na súa honra.



#ESTRELA
ROSALÍA

VEN LER (CANTAR) A ROSALÍA

DOMINGO 3 DE NOVEMBRO
ÁS 17:30 H.
NA CORUÑA (DIANTE DO TEATRO ROSALÍA)

Organiza



Colabora

ALEXANDRE BOVEDA

Agradecimentos



ΣΣ XERAI S

CASA DE ROSALÍA

A estrela Rosalía de Castro

Begoña Duro.
Agrupación Astronómica Coruñesa Ío

Para celebrar o centenario da Unión Astronómica Internacional (IAU en inglés), celebráronse diferentes actividades ao longo do ano 2019. Na campaña NameExoWorlds propuxeron que, mediante unha votación, os habitantes deste planeta nomearan estrelas e exoplanetas. Houbo 112 campañas nas que cada unha propuxo un nome. En España a estrela asignada pola IAU foi a chamada ata ese momento HD149143, na constelación de Ofiúco, o Serpentario.

A proposta gañadora en España foi a presentada pola Agrupación Astronómica Coruñesa Ío, que foi a mais votada entre todas as presentadas. E desde entón HD149143 leva como nome “Rosalía de Castro”, e o único exoplaneta descuberto nela polo momento chámase “Río Sar”.

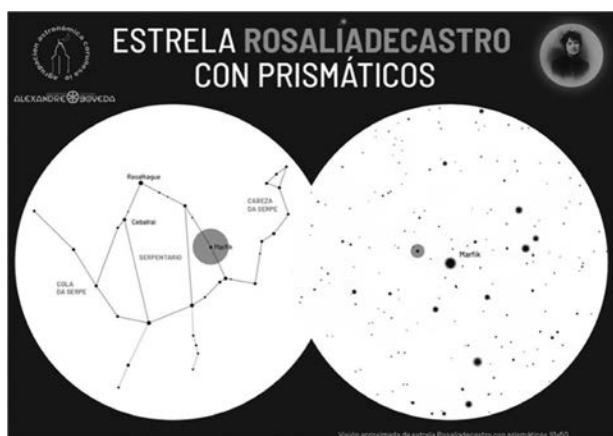
Miles de persoas apoiaron esta proposta, que tamén foi secundada pola Fundación Rosalía de Castro e a Agrupación Cultural Alexandre Bóveda da Coruña. E moitos medios de comunicación galegos tamén difundiron a campaña denominada #EstrelaRosalía.

O esforzo levado a cabo pola Agrupación Astronómica Coruñesa Ío foi recoñecido amplamente cunha Mención Honorífica dentro da categoría Proxecto Singular dos Premios Prismas outorgados polos Museos Científicos Coruñeses.

A estrela Rosalíadecastro é unha anana amarela parecida ao noso Sol situada a 240 anos luz de nós, na constelación de Ofiúco, o Serpentario. A súa magnitude relativa é 7,89, o cal a converte nun obxecto visíbel con prismáticos en ceos escuros. O exoplaneta Ríosar foi descuberto en 2005. É un xigante gasoso un pouco maior que Xúpiter que orbita a oito millóns de quilómetros da súa estrela: tarda só 4,1 días en dar unha volta completa arredor dela.

No caso de que se descubran máis exoplanetas na estrela Rosalíadecastro, a Agrupación Astronómica Coruñesa Ío xa propuxo outros topónimos asociados á vida e obra da escritora: Laiño, Lestrobe, Bastavales, Conxo ou Iria.

Imaxe: Marta Cortacans, adaptada de IAU e Sky & Telescope, Roger Sinnott & Rick Fienberg (Serpentario, CC BY 3.0.), Stellarium (visión con prismáticos) e Luis Sellier (fotografía de Rosalía).





Tríscele labrado en pedra procedente do tesouro do castro de Santa Trega e actualmente situado no museo do mesmo castro na Guarda - Pontevedra.

Apuntamentos sobre algunhas simboloxías galegas

Bieito Romero

(Baseado no libro "Simboloxía máxica en Galicia")

Vou expoñer neste texto unha colectánea simbólica de tipo solar; quero dar unha visión sobre o seu posible significado e tentar que saibades identificala con certa facilidade. Creo que é moi importante recoñecernos a través desta simboloxía xa que todas estas formas son parte do noso patrimonio e ademais son un xeito de expresión sagrada das nosas xentes ao longo da historia. Esta simboloxía está aí, pertécenos e constitúe un xeito de manifestar a nosa identidade. Tamén pode ser un xeito visualmente atractivo de amosarnos ao mundo como fan outras culturas cos seus símbolos mais representativos.

O termo símbolo procede do grego *σύμβολον* e designa ou representa algo dentro dunha realidade visible que está en vez doutra cousa que non podemos ver, que pertence ao invisible, e que tanto pode ser un concepto, unha idea coma un obxecto. Os símbolos son esenciais na comunicación humana e existen en moi diferentes variantes; no caso deste artigo entrarían dentro dun contexto cultural con connotacións máxico-relixiosas.

Segundo o estudoso Hans Biedermann "O múltiple acervo de símbolos reunidos pola arqueoloxía, a etnografía, a heráldica, a mitoloxía, o folclore, etc. poderían servírnos para ensanchar considerablemente o noso saber sobre as diferentes formas e estilos de pensamento", é dicir, que a observación, o recoñecemento e a correcta interpretación daríannos unha máis ampla visión do mundo que nos arrodea.

Por outra banda, a etimoloxía da palabra maxia ven do protoindoeuropeo *magh* que significaría algo así como "ser capaz" ou "ter a capacidade", e estes símbolos eran representacións, na súa meirande parte astrais e en especial solares, que segundo se cría terían a capacidade de protexer e enxalzar os espazos de importancia fundamental nas nosas vidas.

Esta variada simboloxía aparece recorrentemente nestes lugares: un pozo que contén a auga tan importante para a nosa vida; un hórreo que almacena os alimentos, sen os cales non poderíamos sobrevivir; unha porta que é entrada á nosa casa, ao noso mundo, ao noso universo, igual que as fiestras; o cabeceiro dunha cama que é onde descansamos e facemos parte importante das nosas vidas; nas lousas que cobren os soterramentos dos nosos defuntos e así en máis lugares, espazos e elementos de importancia como poden ser arcas, bancos, cadeiras, laceras, escanos, utensilios de cociña ou chemineas; aí é onde están habitualmente estas xeometrías.

Polo tanto, estes elementos simbólicos serven de protección e aparecen reiteradamente. Unha simboloxía estreitamente ligada á natureza, aos cultos tradicionais que fomos herdando dos nosos antepasados e que por desgraza día a día vanse esvaendo pola perda do seu significado inicial e polo abandono e deterioro no que finalmente van caendo co paso do tempo.

Todas estas simboloxías seguen representándose nos mesmos lugares pero sen aquel significado inicial que po- suían. Co paso do tempo convertéronse en meras formas ornamentais. Simboloxías que perderon o seu significado orixinal en favor doutras representacións que foron ga- ñando unha maior implantación e culto popular, como as diferentes variedades de cruces. Mais en ocasións tamén aparecen asociadas porque en realidade veñen a ser e a representar o mesmo, só que con diferentes formas e porque o cristianismo adaptou as antigas como propias.

O ámbito de recompilación desta simboloxía está circuns- crito ao actual territorio de Galicia onde aínda contamos cun gran patrimonio. É verdade que a maior parte destes símbolos non son exclusivamente galegos, ou atlántico/ celtas, porque formas moi semellantes ou iguais existen en moitas outras culturas do mundo como na mediterrá- nea, na xaponesa, na hindú, ou nas culturas indias ameri- canas, entre outras, mais aquí foron adquirindo caracterís- ticas propias e matices que os fan únicos e perfectamente recoñecibles como da nosa área concreta.

Para poder identificalos do xeito máis certo posible aquí expoño os seus nomes e uns pequenos datos para tentar nomealos correctamente.

1 – TRÍSCALES: Son as xeometrías máis populares e recoñecibles desta simboloxía. É o símbolo celta máis representativo na nosa cultura, pero existe tamén noutras moitas. Os celtas adoptárono como un dos seus símbo- los máis sagrados e está directamente relacionado cos druidas (sacerdotes celtas). Está asociado ao número 3, número sacro que podería simbolizar o equilibrio e a harmonía: mente, alma, corpo, tamén ceo, mar e terra ou mesmamente pasado, presente e futuro entre outras interpretacións como tamén a dos 3 pasos do sol durante o día.

Triskell é unha palabra de orixe bretoa que significa tres alas: Tri = 3 e Askill = ala, pero tamén do grego podemos traducilo como Tri = 3 e Skelos = pernas.

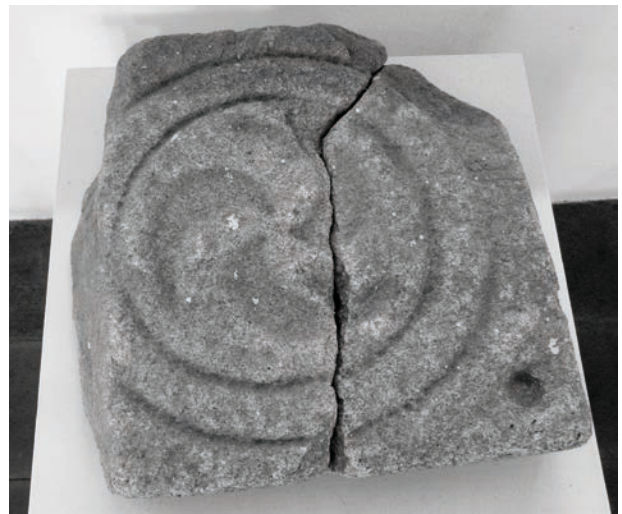
Calquera das dúas acepcións é válida para denominar este símbolo de tres elementos: ás, pernas ou brazos, xeralmente rematados en espiral ou en liñas curvas cir- cuncritas nunha circunferencia externa.

É unha simboloxía solar de protección e xeometría rotativa sagrada que en galego evoluciona ao nome de tríscele. Estendido por toda Galicia aparece máis frecuentemente nas provincias do sur sendo o museo do Castro de Santa Trega e o arqueolóxico de Ourense onde podemos encon- trar o maior número de mostras tanto talladas ou caladas

en pedra así como tamén na ourivaría.

O tríscele en forma de pernas dobradas polos xeonllos atopámolo nas bandeiras da Illa de Man e na de Sicilia, onde o denominan *trinacria*.

Exemplos de trísceles galegos:



Tríscele labrado en pedra procedente do tesouro do castro de Santa Trega e actualmente situado no museo do mesmo castro na Guarda - Pontevedra.



Tríscele labrado en pedra granítica provinte do castro de Outeiro - Baltar - Ou- rense. Actualmente exposto no Museo Arqueolóxico provincial de Ourense.



Triscele decorativo situado no claustro regular do mosteiro de Santa María de Montederramo - Ourense.



Remate de torques de ouro co detalle dun triscele. Procede do tesouro do castro de Santa Trega - A Guarda - Pontevedra. Na actualidade exposto no museo do mesmo castro.

2 – TETRÁSCELES: Son simboloxías moi similares aos trísceles pero coa diferenza de que teñen un elemento (brazo, perna ala) máis. Tetra é 4 en grego e askell en bretón = ala, ou skelo en grego = perna.

De novo atopámonos con simboloxía solar sagrada e de protección que no caso galego está moito máis estendida que o tríscele. Os tetrásceles son formas xeométricas rotativas que poden rematar en espirais ou xeralmente en liñas curvas de maior ou menor complexidade artística. Estas xeometrías de catro alas curvas ou rematadas en espiral case sempre aparecen inscritas nunha circunferencia que tamén representa o sol.

En todo o norte peninsular dende o Atlántico ao Mediterráneo aparecen representadas, mais é en Euskadi onde teñen quizais máis implantación, recoñecemento popular e incluso institucional. O seu nome en éuscaro é lauburu que traducido sería 4 cabezas.

As esvásticas coñecidas como cruces gammadas e empregadas polo III Reich tamén son tetrásceles. O seu significado orixinal é protector, benfeitor e de bos desexos. Por desgraza foi desvirtuado e distorsionado pola utilización que deles fixeron os nazis. Estas esvásticas tamén son moi empregadas en culturas como a china e a hindú onde decoran e protexen casas e lugares sagrados, fundamentalmente templos.

Tamén se poden ver representacións en formas artísticas de diferentes culturas indias norteamericanas como símbolos solares de protección. En Galicia, os tetrásceles teñen gran presenza na comarca dos Ancares e nas terras da Fonsagrada onde aínda hai representacións artísticas espectaculares talladas en hórreos, nas portas das casas, en arcas, etc.

Exemplos de tetrásceles galegos:



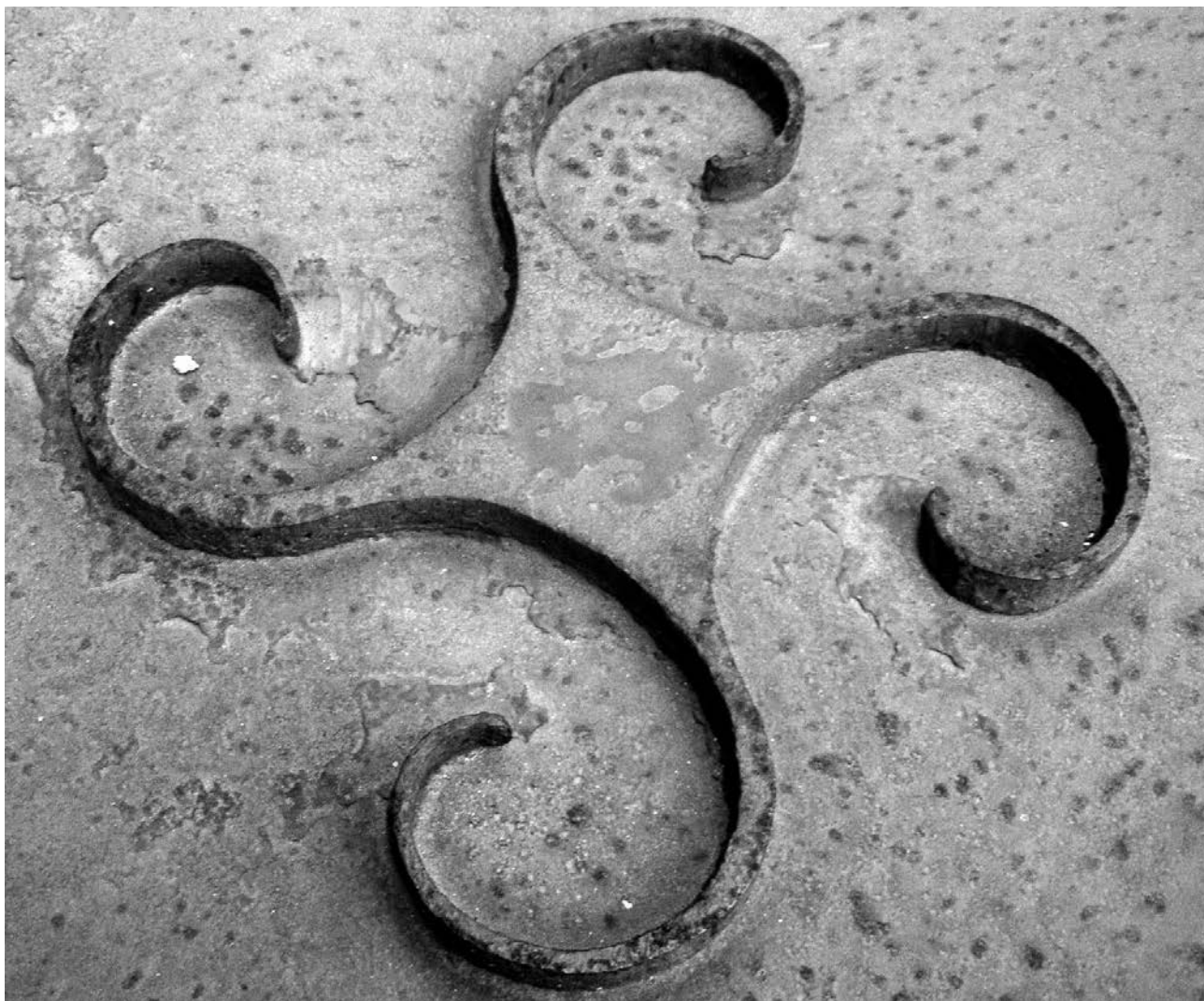
Ouirvaría procedente do castro de Elviña - A Coruña onde se pode ver un tetráscele labrado nesta peza de ouro considerada unha diadema.



Tetráscele gravado no frontal superior dun hórreo situado na aldea de Gomariz - Esgos – Ourense.



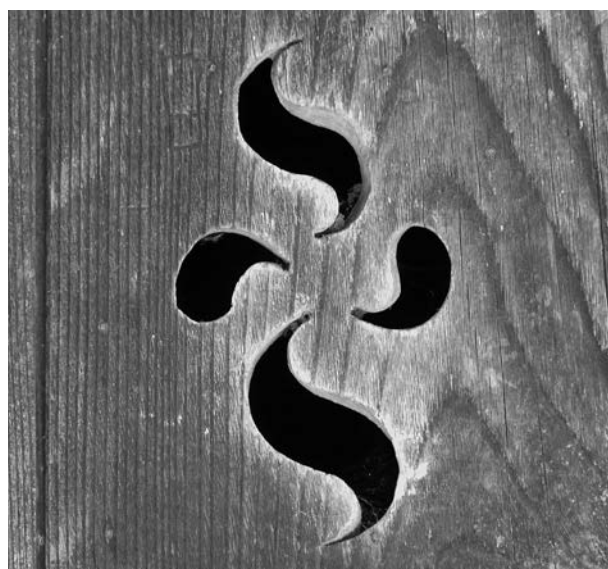
Tetráscele con cruz na súa parte superior (cristianizado) calado nun hórreo situado na aldea de Silvouta - Navia de Suarna -Lugo.



Tetráscele feito en ferro adornando a tapa dun pozo de auga na aldea do Cebreiro - Pedrafita - Lugo



Tetráscele labrado en pedra procedente do tesouro do castro de Santa Trega. Actualmente exposto no museo do mesmo castro na Guarda - Pontevedra.



Tetráscele calado na porta dunha casa da aldea de San Martiño de Suarna - A Fonsagrada - Lugo.

3 – PENTÁSCELES, HEXÁSCELES E RADIAIS: De novo simboloxías solares de protección e benfeitoras. Son xeométrías rotativas neste caso con 5, 6 ou máis alas, pernas ou brazos. Penta = 5, hexa = 6, xunto con Askill = alas ou Skelos = pernas. Sempre ou case sempre son curvas, rematadas en espirais e inscritas xeralmente nun círculo.

As radiais tamén chamadas estelas flamexantes son todas aquelas que pasan dos 6 brazos. Deste tipo de representacións na que incluímos estes tres grupos hai un bo número de exemplos que podemos ver nos diferentes museos arqueolóxicos galegos, igrexas románicas, camposantos e tamén nas casas, hórreos, pozos e todas aquelas construcións populares que precisasen algún tipo de protección divina.

Hai representacións espectaculares gravadas en pedra como as que están expostas no museo do castro de Sta. Trega – A Guarda – Pontevedra, ou como a radial gravada no lintel da porta lateral da igrexa de Santo Tomé de Morgade – Xinzo de Limia – Ourense.

Exemplos de pentásceles, hexásceles e radiais propios de Galicia:



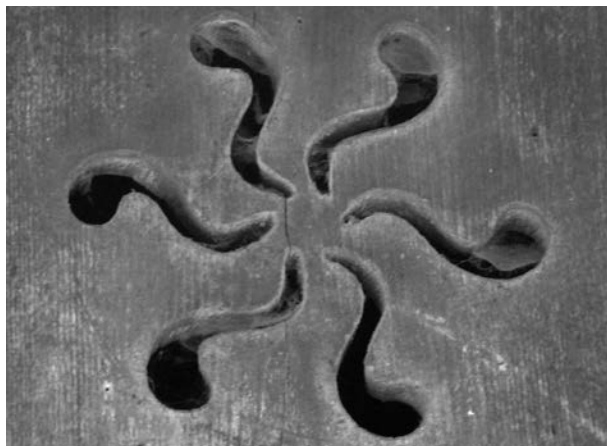
Pentásceles labrados en pedra coas ás rematadas en espiral procedente do tesouro de Santa Trega. Actualmente están expostos no museo do mesmo castro na Guarda - Pontevedra.



Detalle do hexáscele maxistralmente traballado por un ourive no colar procedente do tesouro do castro de Elviña - A Coruña.



Hexáscele de ás curvas gravado nunha pedra circular procedente do tesouro do castro de Santa Trega. Actualmente está exposto no museo do mesmo castro na Guarda - Pontevedra.



Hexáscele calado nun hórreo da aldea de Penamil – Navia de Suarna - Lugo.



Radial decorativa situada nun lateral de igrexa románica de Santa María de Gomariz - Leiro – Ourense.



Radial de grandes dimensións tallado no tímpano da porta lateral da igrexa románica de Santo Tomé de Morgade - Xinzo de Limia - Ourense.



Motivos xeométricos entre os que destacan dúas radiais nunha pedra que está incorporada ao conxunto arquitectónico da igrexa románica de Santa María de Ferreira de Pallares - Guntín -Lugo.

4 – ROSETAS TRI- TETRA - PENTA - HEXA - HEPTA

- ...**PÉTALAS**: Aquí estamos diante dunha das representacións máis populares e abundantes da simboloxía galega, e europea en xeral. Se ben abro o abano para incluír outras opcións, a roseta hexapétala é con moito o símbolo da arte popular galega máis manifestado por

toda a nosa xeografía. Ben é certo que existen tri-, tetra-, penta-, hexa-, hepta-... pétalas pero a hexapétala é con diferenza a máis abundante.

É un símbolo protector, benfeitor e tamén decorativo que abrangue dende o utensilio máis humilde como pode ser unha culler pasando por casas, hórreos, fiestras, arcas, pozos, portas ou lápidas ata o máis sofisticado e importante dos mausoleos.

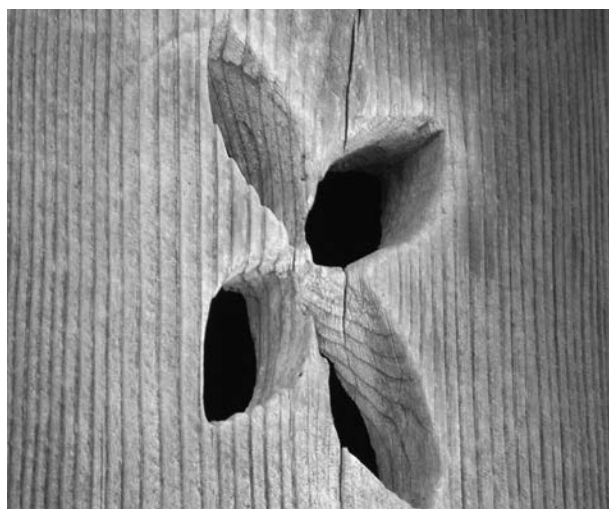
Centrándonos na roseta hexapétala cómpre dicir que é unha figura simétrica de seis follas exactamente iguais inscritas nunha circunferencia. De novo xeometrías rotativas sagradas de tipo solar inicialmente concibidas como protección e que co tempo foron derivando nunha figura decorativa, esteticamente atractiva e relativamente doada de representar.

En Galicia témolas representadas por todo o territorio e quizais sexa o símbolo solar máis abundante con moitas e vistosas variantes. Abrangue tamén a maior parte do territorio da Península Ibérica con máis incidencia en toda a zona norte, particularmente a cantábrica. No resto do continente europeo ten tamén unha moi importante presenza así como tamén en todo o norte de Africa e en culturas máis distantes como a chinesa ou a hindú; é polo tanto un símbolo case universal.

Algunha hipótese suxire que o imperio romano adaptouna como propia e estendeuna por todo o seu ámbito e extensión, de aí esa abondosa implantación europea e norteafricana.

O cristianismo tamén adaptou as rosetas e en moitas ocasións conviven cos seus símbolos en moitos contextos.

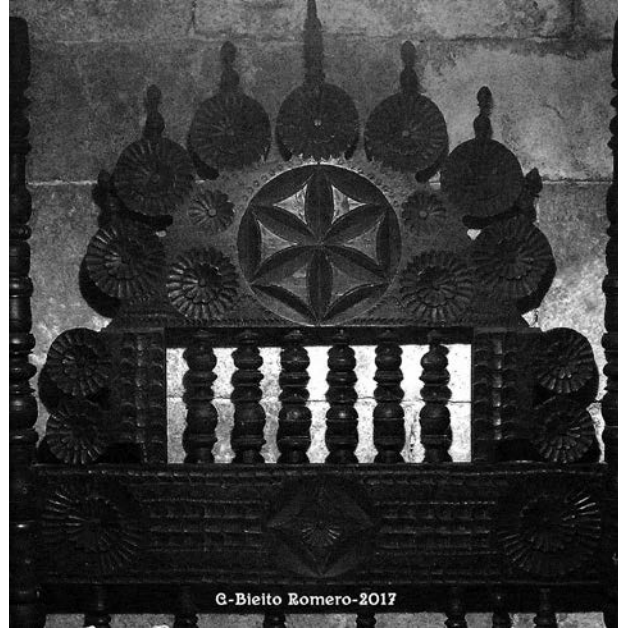
Exemplos de diferentes tipos se rosetas en Galicia:



Prototipo de roseta tetrapétala a medio facer nun hórreo da aldea de San Martiño de Suarna - A Fonsagrada - Lugo.



Pentapétala labrada en pedra nunha lápida funeraria do concello de Antas de Ulla - Lugo.



Cabeceiro dunha cama profusamente decorado cunha roseta hexapétala central. Está exposta no museo – fortaleza de Sampaio de Narla - Friol - Lugo.



Hexapétala gravada nunha pedra redonda pertencente ao tesouro do castro de Sta. Trega. Actualmente exposta no museo do mesmo castro na Guarda - Pontevedra.



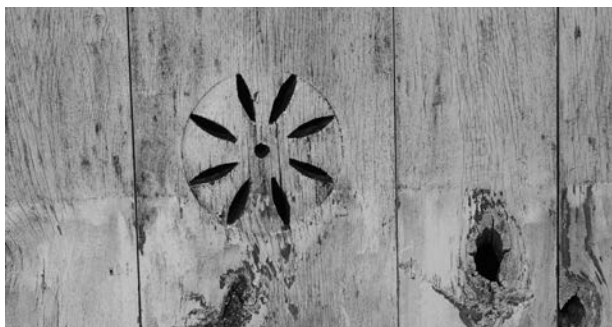
Lateral dunha casa no concello de Silleda – Pontevedra cunha roseta hexapétala de grandes dimensións debuxada na súa pedra.



Porta dun curral con diversa simboloxía vexetal, solar e de aves situada na aldea de San Martiño de Dozón - Dozón -Pontevedra.



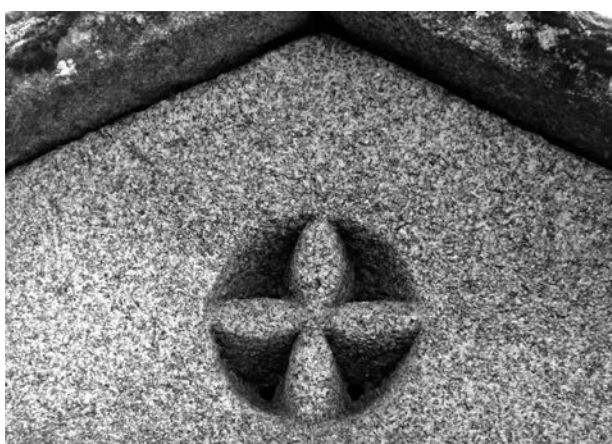
Roseta heptapétala gravada na parede dunha casa da aldea de Santa Mariña das Augas Santas - Allariz- Ourense.



Roseta octopétala gravada nunha lápida galaico – romana exposta no museo Quiñones de León - Castrelos - Vigo - Pontevedra.



Roseta nanopétala con radial no seu centro exposta no cabeceiro dun hórreo do concello de Ponteceso - A Coruña.



Rosacea tetrapétala/cruciforme tallada na parte frontal superior dun hórreo da aldea de Gomariz - Esgos - Ourense.



Roseta hexapétala gravada no centro dun forxado de ferro decorativo pertencente a unha porta situada nunha casa da cidade vella da Coruña.

5 – CRUCES CUMIAIS ou ANTEFIXAS: Este tipo de cruces pódense ver fundamentalmente nos cumios das ábsidas das igrexas románicas galegas e do norte de Portugal. Son obras mestras dos canteiros e reminiscencia artística do celtismo na que se incorpora ou fusiona a simboloxía solar coa cristiá.

Este tipo de cruces son o resultado da intersección de 5 círculos entrelazados a través do cal sae unha cruz de 4 lóbulos. Ás veces están chantadas no lombo dalgún zoomorfo, maiormente carneiros ou años (Agnus Dei) representando a inocencia do redentor mais tamén o culto solar permanente. Estas cruciformes xeralmente entrelazadas son un típico modo de expresión da arte celta. Ás veces aparecen sobre outros animais como o touro, que segundo apunta o profesor D. Francisco Vales Villamarín

pode representar a omnipotencia divina. Tamén se poden ver sobre outro tipo de zoomorfos como supostos dragóns ou lobos. É unha forma de representación interpretada como o triunfo do ben sobre o mal, co sol como elemento central simbolizado a través destas cruces protectoras e benfeitoras.

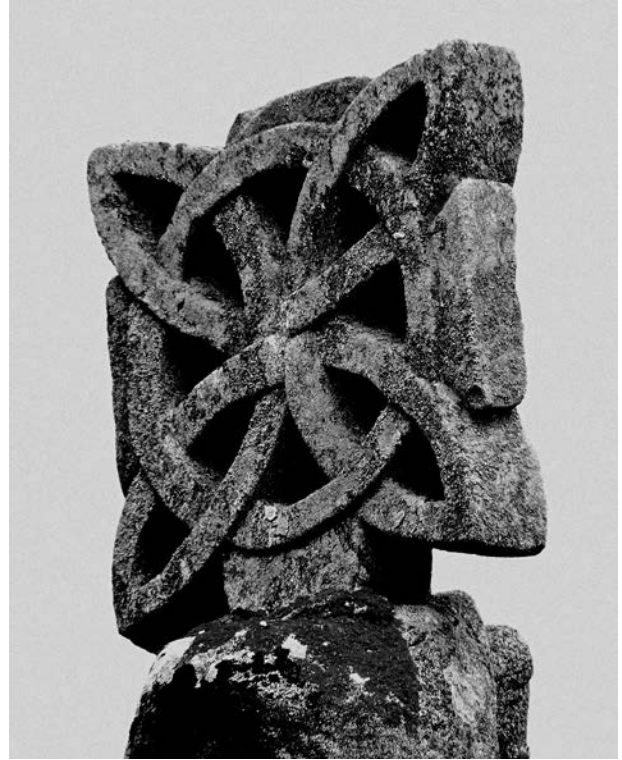
Estas son distintas interpretacións para un xeito de representar a deidade divina executada de xeito sublime polos nosos mestres canteiros, tradición milenaria que aínda sobrevive na actualidade.

Algunhas destas cruces xa foron estudadas polo mestre galeguista Alfonso Daniel Rodríguez Castelao no seu traballo "As Cruces de pedra na Galiza".

Outras interpretacións falan dos 4 elementos que forman esa intersección: lume, auga, ar e terra; tamén os catro puntos cardinais: norte, sur, leste e oeste; ou mesmo a conexión coa espiritualidade, o ceo, a fe e Deus.

En calquera caso, as interpretacións son múltiples e sempre abertas a diferentes xeitos de entender un motivo simbólico especialmente noso, con mostras verdadeiramente espectaculares por todo o territorio galego.

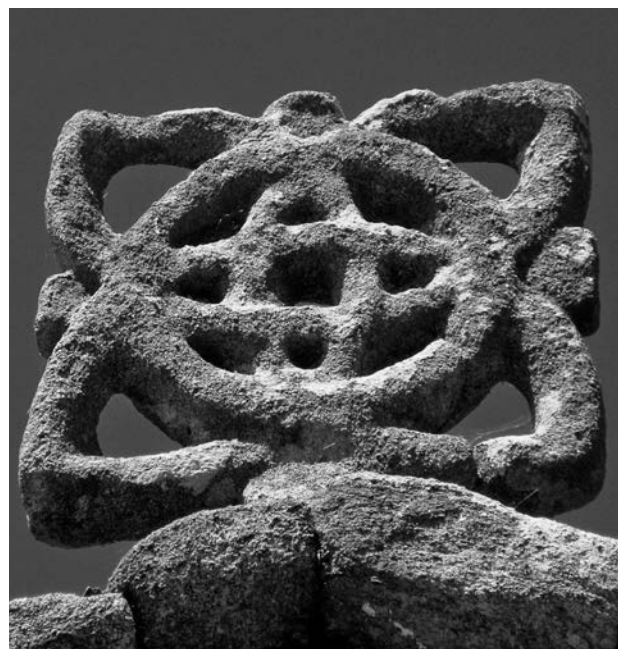
Exemplos de cruces cumiais ou antefixas:



Cruz cumial entrenzada de tipo celta situada na ábsida da igrexa de Santa María de Figueiras - Santiago de Compostela - A Coruña.



Cruz celta entrenzada cumial situada na parte superior do frontal da igrexa románica de Santa Susana en Santiago de Compostela - A Coruña.



Cruz celta entrenzada cumial nun estado de avanzado deterioro situada no cumio da ábsida da igrexa de Santo Tomé de Ancorados - A Estrada - Pontevedra.



Cruz entrenzada cumial situada no cumio da ábsida da igrexa de San Lázaro de Santiago de Compostela - A Coruña.



Cruz entrenzada cumial situada no cumio da ábsida da igrexa de Santiago de Ois - Coirós - A Coruña.



Cruz solar chantada no lombo dun touro e situado no piñón da nave da igrexa de Santa Cruz de Mondoí - Oza/Cesuras - A Coruña.



O que queda da cruz celta entrenzada da igrexa de San Vicenzo de Elviña - A Coruña.



Fermosa cruz cumial entrenzada e chantada no lombo dun carneiro (Agnus Dei), no cumio da ábsida da igrexa de Santa María Salomé - Santiago de Compostela - A Coruña.



Andaina por Elviña-Castro

Cachy Veiga / Grupo Naturalista Hábitat

Se queremos desfrutar da biodiversidade da contorna de Elviña e Castro, unha maneira é partindo da sociedade cultural e deportiva Tempo Novo; alí mesmo, nas árbores da contorna xa encontramos variedade de aves, sendo máis numerosas as pegas, paporrubios e merlos.

Nesta andaina temos tres hábitats diferenciados: o monte da Fraga (Campus Zapateira), o río Lagares e o Castro de Elviña.

A nova repoboación no monte da Fraga nos últimos anos permítenos atopar unha grande variedade de fauna, destacando a comunidade de aves. Son doados de escoitar e atopar o peto verde, o peto formigueiro, o peto real, diferentes variedades de ferreiriños, paporrubios, gaios, pombos, e cardeais, alimentándose dos froitos dos carballos, castiñeiros e acivros. En canto ós mamíferos que hai, é máis sinxelo atopar rastros e sinais que velos.

Estas imaxes, foron tomadas coas cámaras trampa e víronse os seguintes animais: denosiña, xeneta, porco teixo, raposa, ourizo cacho e porco bravo.

Na contorna do río Lagares os sapos, as ras, as pintafontes e píntegas vense en pequenos tramos do río e píos.

Na beira do río atópanse a maioría dos mamíferos, aves e reptís da zona, vindo a beber e a comer dos froitos e semillas das árbores.

No castro de Elviña, a paisaxe rochosa permite ver outra variedade de animais. Pódense atopar pedreiros e chascos (aves), raposa, coello, porco bravo, e moi de cando en cando, corzos. Mirando ó ceo vense os voos de falcón peregrino, azor, miñato e lagarteiro buscando as súas presas.

Recentemente volveron criar os círrios, as andoriñas, andoriñas de cú branco e as andoriñas dos penedos.

Para facer esta andaina recoméndase levar prismáticos e algunha guía de aves.





Festas de Elviña

Contos de antes.

A memoria dos nenos que un día fomos

Sía Souto / Grupo Territorio Tempo Novo

As festas de Elviña e Castro

Litos, o irmán de Maruxa, naceu no verán do 43. Pouco tempo tiña Litos e moito traballo súa nai polas festas de setembro, así que María a Cullereda botaba man da súa filla Maruxa de 8 anos para que lavase os cueiros de Litos no río das Hortas.

Pasadas as festas, foi Maruxa un de tantos días ó río e ó chegar topouse coa súa avoa, a quen chamaban Marica a Lista. Lembra Maruxa a escena que viviu ese día entre a súa avoa e Matilda, e que ben podía ser de película:

- *Non Matilda! Gañamos os de abaixo!*
- *Non Marica! Gañamos os de arriba!*
- *Gañamos nós!*
- *Non, gañamos nós!*

E con tanto ímpeto discutían que Matilda acabou caendo ó río ela soa.

- *Ai Marica, axúdame! Sácame do río que afogo!*
- *Di a verdade, mentras non digas a verdade non te saco.*
- *É certo, gañastes vós, pero sácame que afogo.*
- *Ahora si que te saco.*

Maruxa observaba abraiada. O río das Hortas era un lavadoiro, que hoxe xa non existe, pero no que non podería afogar ninguén. Mais foi suficiente como para certificar a vitoria dos de abaixo.

E preguntádesvos, quen gañou o que?

Pois falaban nen máis nen menos que de quen botou máis bombas de palenque o día da festa, se os de Elviña de arriba ou os de Elviña de abaixo. Porque aínda que pareza mentira, na parroquia de Elviña facíase festa á vez en dous sitios, a pesar de que os palcos non distaban máis de 400 metros entre si.

Festexaban durante 8 días os de arriba e 9 os de abaixo.

E a festa era tamén unha competición: facían a festa o mesmo día e botaban as bombas á vez, a ver quen botaba

máis. Cántanme uns de Rutis que no camiño de volta da Grela pasaban pola Costa e que tódolos anos tiñan a mesma sensación: *Mi madriña que bárbaros! Eran tan esaxerados que nunhas festas tivo que vi-la Garda Civil facer que parasen de botar bombas.*

Outros recordan que un ano acabaron con tódolos foguetes que tiñan e aínda foron mercar máis para poder seguir coa competición.

Adornos na festa poñíanse poucos, pero pólvora ...non había festa na provincia que lles puidese competir. Se cando din que os de Elviña eran bravos... imos ter que crelos...

A comisión de festas

Para organizar 8 ou 9 días de festa e esgota-los foguetes da comarca, había moito que xuntar. Tanto en Elviña de abaixo e de arriba como en Castro os das comisións saían tódolos domingos do ano para recadar fondos para a festa, unha peseta por casa, nas máis ricas dúas. E todo rexistrado meticulosamente en recibos. Os máis vellos tamén rifaban cousas, como un carneiro.

Manolo recorda como formou parte da comisión de Castro con 18 anos, en 1960. Construíron o palco da festa todo de madeira a man. Dous meses antes da festa xuntáronse na horta da señorita, carretaron a madeira e fixeron as columnas e arcos, e pintárono para que estivese ben bonito para, os días da festa do Rosario, finalmente montalo no Laranxeiro.

Ser da comisión era un traballo que precisaba moita enerxía: *Na Horta da Señorita había moita froita pero non cha daban...inda que caese no chan. E os da comisión, ca escaleira de construír o palco íbamos a unha da mañán a repoñer forzas.*

Se algo marca as festas dun pobo é a orquestra e a verbena. Recorda Manolo como un ano viron toca-la Orquestra Sintonía nas festas de Lorbé, con Pepe Marqués de vocalista. Quedaron tan impresionados que decidiron contratalos para tocar durante 3 días nas festas de Castro de Elviña. 11.000 pesetas costou o espectáculo de Castro, recadadas unha a unha durante todo o ano. Seguro que foron tres días de baile moi ben aproveitados!

E os de Elviña non eran menos e tamén tiñan grandes actuacións, incluso Pucho Boedo tocou un ano!

Para divertirse e non gastar nada, as festas de Elviña son as máis nomeadas, coa orquestra e os alumbrados, bailan os solteiros, os vellos e os casados.

E como en tódolos pobos galegos, unha festa non é festa sen un xantar moi especial na casa. Maruxa lembra os callos que tanto lle gustaban ó seu pai e o cheiro inesquecible do xamón asado que tanto lle gustaba ó seu irmán, asado moi lento por ela, e que inundaba toda a casa.

Para as comidas que recordaremos sempre non hai por que merca-los camaróns máis caros da praza.

As festas do arredor

As festas da parroquia eran do máis divertidas, pero na redonda había moitas máis ás que os veciños acudían ben gustosos. Mirade se era así que tódolos veciños cos que falei contaron como ían todos xuntos ás verbenas e cando daba o descanso, sobre as doce e media da noite, arrincaban todos xuntos de volta para Elviña: *facíamolo sempre no descanso porque tiñamos que volver andando e senón facíase moi tarde.*

Mais non sempre era así, ás veces había algún rezagado que quedaba atrás moceando, o malo é que despois lle tocaba vir só polo monte e víñalle o medo a topar cun lobo, así que nestes casos corrían, corrían todo o que podían ata chegar á casa, pois o medo non os deixaba acougar.

Pero sabedes que? Ben valía a pena o risco se a moza era a axeitada!

O entroido, Os Rexumeiros e Os Calaveras

E para festas, unha das máis tradicionais en toda Galicia, o entroido, para o que hai moitas e distintas tradicións en todo o país.

No entroido de Elviña, como en moitas zonas da Coruña, os nenos vestíanse de choqueiros e ían pedir un algo polas portas. Sabían ben onde ir e recordan con cariño a de Asunción e a de Aurelia. As dúas facían fritos polo entroido, uns fritos ben ricos, así que as noites de entroido ían tódolos nenos visitalas.

E tamén saían as comparsas, ata que chegou a ditadura. Entón o entroido estivo prohibido e as comparsas non puideron amosarse en público. Aínda así había quen se atrevía a facer entroido. Carlos cóntame entre risas que o Macanés sempre aparecía cun vestido de muller: *non había plañideira mellor nos arredores, choraba como se lle morrese un fillo!*

Dicían que os Rexumeiros de Elviña eran republicanos, eu non o sei, pero este conto ben é unha mostra de que non estaban dispostos a deixarse pisar por ninguén.

Naqueles anos de censura, un día de entroido saíron uns cantos atrevidos, rapaces e rapazas, cun cartaz moi visible e reivindicativo que dicía:

FAI 20 ANOS QUE NON SAES E INDA HOXE SAES CON MEDO

O Trancas ía vestido cunha camisa branca e un trapo negro caéndolle polo pescoco a modo de estola, un balde de auga e un ramo de flores de nabo para bendicir todo o que atopaba ó seu paso. Outros ían de plañideiras, e os máis intrépidos ían de “garda mora” custodiando un Meco que din que representaba o ditador.

Pasaron Camilo e máis outros na bicicleta e, vendo o atrevemento, uníronse a eles poñendo un par de trapos de arredor da cabeza e baixaron ata Monelos, facendo entroidadas e chorando desconsoladamente cada pouco. Pois naquela época aínda existía o río Monelos e o “Antroido” tradicionalmente íase botar alí.

Mais non todo ía ser festa: ó chegar á Ponte da Pedra agardábaos a Garda Civil. Algúns correron todo o que puideron e deron escapado escondéndose nas silveiras do río de Xan Pan, pero outros tiveron peor sorte e acabaron no cárcere. Mentres estiveron encerrados súas nais ían con viño e comida para mantelos, e caña para quitarlle-lo frío, pois por todos era sabido que nos cárceres de entón un non o pasaba nada ben.

Uns contan que foi o cura quen interveu por eles: *Non fixeron nada malo, deixádeos ir*. E así saíron. Hai outros que contan que foron uns señores da Coruña para quen traballaba unha das nais, quen os conseguiron liberar. Fose como fose, ben inxustos foron eses días no cárcere.

Pero non hai Garda Civil que amedrente ás xentes de Elviña de gozar do entroido, e así, nos anos 50 naceu outra comparsa no pobo, Os Calaveras de Castro, formada por 24 mulleres e 24 homes. Contan que a principal razón de que nacesse esta comparsa foi que os Rexumeiros non permitían que ningunha muller entrase na comparsa de Elviña, e elas decidiron que iso non lles ía impedir formar parte dunha e saír no entroido. Mulleres loitadoras polos seus dereitos xa hai 70 anos!

Os veciños aínda se lembran do bonito que era ver e escoita-las comparsas polo pobo. E a pesar de que a ditadura seguía, as comparsas podían volver saír, aínda que as cancións desa época escura tiñan que pasa-la revisión da censura, polo que había que andar con moito ollo e moito enxeño co que se escribía.



Os Calaveras de Castro

Maruxa, Blanca e Xabier agasalláronme cantando algunhas destas cancións:

*Rapaces de Elviña,
sende formales,
deixar de cagar,
nos tranvías e máis nos portales.*

Os Rexumeiros:
*Os Calaveras de Castro como son tan pequeniños,
os Rexumeiros de Elviña lles cagaron nos fuciños!*

Réplica dos Calaveras:
*Hai xente tan caprichosa que é igual que os carneiros!
Nos queren botar á terra os novatos dos Rexumeiros!*

*Un de verde cortesía nos obriga a presentarnos,
os Rexumeiros de Elviña que non salimos hai anos.
Pois nos vimos con afán de estar tan ben como eles,
párense un pouco a escoitarnos e despois xa nos diredes.*

*Empezamos por dicir, que nos van a perdoar,
e co permiso de todos nos lle vamos a cantar.*

*Van a facer en Elviña un lavadero moderno,
que nos cubran o que temos pa cando chove no inverno...*

*O avión do Isidro, a onde foi parar,
a detrás da Torre, por casualidad,
e as cigarreras corre que te corre,
unhas ás outras, está detrás da Torre!*

*Cando elas chegaron, o Isidro marchara,
ai pobre de nós, á fin de semana.*

*O gordo buscou sitio para que o racionaran,
pero os de abastos dixeron, que a ración xa se acabara,
pois daquela o gordo veu moi retrasado,
ben puido tocarnos, o ano pasado,
por aquel entón había ración,
así tocaría a toda a poboación.*

Maruxa agora ten 85 anos, pero uns recordos ben nítidos de como era todo nesa época tan complicada. Seu pai, Tonecho, formou parte dos Rexumeiros antes e despois da guerra, e recórdao cantar unha chea de cancións e como cando lle quería gastar unha broma a súa nai entoaba:

Eu tiña unha moza na Coruña e regaloume unha navalla, e no medio dela poñía, ai se queres comer traballa!

O San Xoán

Como ben dicía, o entroido é tradicional no país, pero hai outra data que non se queda atrás, o San Xoán, asociada ó solsticio de verán, a festa da abundancia e de deixar atrás as penurias dun longo inverno. Hoxe en día dise moito o de “no San Xoán a sardiña molla o pan”, pero isto non sempre foi así, ou polo menos non na parroquia. Aquí non había o costume de asar sardiñas, nen facer cada casa a súa cacharela ou lumeirada.

Normalmente había varias casas en Elviña que facían a lumeirada e xuntábanos grapiños en cada unha delas, falabamos darredor do lume, asabamos unhas pataquiñas nas brasas e os mozos collíanse da man e saltaban o lume xuntos.

Isto contáronmo Miluca, Mariluz, Chucha e Carme, e ó escoitalas relatar esta festa, materialízase na miña mente e mesmo podo uli-las patacas asadas, nada que envexar ós San Xoáns de agora.

Tamén lavábamo-la cara cas herbas do San Xoán, comenta Miluca.

Recollíamo-las herbas antes de cae-la noite e poñíamolas fóra nunha palangana con auga para pola mañá lava-la cara con elas.

Sabedes que non hai receita única de herbas purificadoras de San Xoán? Pois non, cada zona ten as súas, e en Elviña a apócema que aínda se fai hoxe en día leva ruda, Santa María, herba luísa, malvón, malva, codeso e chirivisco.

A feira do San Vicenzo

Parece que solo falei de festas cos Veciños, pero xa sabedes que en Galicia somos moi festeiros e os de Elviña sonche moi galegos para todo, así que nos queda outra festa ben importante por nomear. Unha das datas máis bonitas do ano en Elviña debeu se-la Feira de San Vicenzo.

Coincidindo coa festa do San Vicenzo, o 22 de xaneiro facíase unha feira á que viñan vendedores de toda a provincia, Buño, Carballo, Soandres... Era unha feira moi importante, só se facía unha vez ó ano, e a xente da redonda viña mercar ferramentas para todo o ano.

A noite anterior comezaban a chega-los primeiros, ían a taberna de Antonio ou a da Castela para entrar en calor cuns grolos, e acababan durmindo sobre o mostrador agardando que chegase o día. Outros chegaban na madrugada.

Montaban os postos de arredor de onde hoxe está o cruceiro de Elviña, que por aquel entón aínda non estaba.

Os ferreiros poñíanse na mesa do atrio, os dos cestos todo pola estrada... A axitación era inmensa, moito se ía vender ese día, e moito traballo do ano dependía do que se mercase nesa feira. Podíase atopar calquera ferramenta que precisasen, gadañas, carros, caínzos, gabillos, eixos, xugos, mangos para as ferramentas, cestos, paxes, tinas, e ata varas para leva-lo gando!

O propio día de San Vicenzo, de noite, cando xa a feira rematara, cando os vendedores estaban contentos por ter vendido, e os compradores por ter nova ferramenta para poder traballa-lo campo e o gando, facíase baile en distintos sitios da parroquia, Elviña, Castro, Feáns...

En Castro montábase o baile no soto do chalé. Aínda que poidades pensar que un chalé non podía acoller moita xente, neste chalé a cousa era distinta. O chalé era unha casa señorial moi grande, que pertencía ó Sr. Cardama, e que estaba dividida en moitas vivendas, e moitas delas tiñan chabolos nos que había galiñas, algún porco ou no que gardaban as patacas.

Así que no chalé facíase un baile interxeracional, conta Pepe, cos seus máis de oitenta anos, que naqueles tempos, xente que daquela tiña os anos del agora, *bailaban a dios toda a noite alí.*

Moito me gustaría ver imaxes daqueles bailes con trompetas, saxos e batería.

Pero en Elviña non se ía ser menos, e tamén se facía baile no salón, ben cerca do campo da festa onde horas antes



Nenas collendo flores no Chalé. (Cedida por Miluca Maceiras)



se estiveran mercando os aparellos para todo o ano. Ben recorda Maruxa momentos deses bailes!

– *Arturo, e agora que tocamos?*

– *A mesma máis cargada de bombo!*

Sen dúbida, a pesar de se-la festa no peor momento do inverno, debía ser un dos mellores días en Elviña e Castro.

Defuntos

E hai datas que aínda que non sexan festa, son ben sinaladas. Galicia sempre tivo unha relación moi especial coa morte, e no día de defuntos sempre tivemos tradicións moi nosas, aínda que agora coa globalización por desgraza se estean perdendo.

Os rapaces baleiraban os melóns e facíanlles uns furados a modo de ollos, e cuns paus de mirto facíanlle-los dentes, despois poñíanlle unha vela dentro a cada melón e con paciencia agardaban nos cruces dos camiños e tentaban asustar a canto veciño pasase. Cantas risas deberon traer aqueles melóns!

Estes melóns non eran como os que se usan agora, senón que os que se usaban en Elviña eran de forma e cor similares ós de cabelo de anxo, entre verde e amarelo, e aínda que a xente non os comía si que se usaban para alimenta-lo gando.

Emocioneime cando as dúas persoas que me falaron dos zonchos o fixeron con recordos de hai máis de 70 anos, aínda que eles nunca lle chamaron zonchos senón colar ou rosario de castañas.

Manolo que está a piques de cumpri-los 80 anos recorda perfectamente como de nenos andaban cos zonchos: *miña avoa cosíame nun cordón de trevillla castañas cocidas e facía un rosario ben grande, andábamos tódolos rapaces con eles colgados ó pescozo ese día.*

Pepe vai máis aló e recorda o ben que o pasaban xogando con eles: *andábamos a empurróns uns cos outros, tirábase dos colares e o que tivese o fío máis feble rompía e caían as castañas, e así á fin podían desfrutar papando as castañas cocidas que tanto lle sabían.*

A riqueza destes testemuños orais son auténticas xoias da nosa cultura tradicional, conservada durante xeracións de pais a fillos e que como pobo non podemos permitirmos que se perdan.

Está na nosa man mantelas vivas.

Os traballos

Pero un non sempre pode andar de festa e sempre chega o momento de ir traballar.

Foron varias as historias que me contaron os veciños relacionadas co traballo, e que amosan a evolución tan profunda que viviu o pobo e toda a sociedade nas últimas décadas.

A gandería era algo que se facía de xeito familiar, *non había casa que non tivera unha vaca*, coma unha fonte máis de alimentación e de subsistencia. Moi afastado da gandería intensiva e industrial que se adoita a facer hoxe en día, e de seguro moito máis enriquecedor para todo o pobo.

Os animais mercábanse na feira de Cambre, e ata alí ían camiñando e volvían cos cochos a pé. Pero na feira de Cambre non había de todo, se precisaban un boi para arar, tiñan que ir ata Curtis. Chegar a Curtis levaba un anaco e despois aínda había que volver, con sorte, cun boi a bo prezo que axudase a face-lo traballo máis doado. E se a ida fora longa a volta non era mellor, pois saían home e boi a pé e doce horas ben llas levaba chegar á casa de volta. Así, se daban saído ás 4 da tarde de Curtis, chegaban de madrugada ben cansos á casa.

Face-la matanza dos cuchos tampouco era doado. Cando

chegaba a hora cubríanselle os ollos cun trapo e había que levalo ó matadoiro que había no Orzán, na Coruña. Daquilo xa só queda o nome que lle quedou a unha pequena praia.

Tiñamos que ir de madrugada, era bo estar ás 5 no Orzán.

Éntrame a curiosidade,

E logo Manolo? A que viña tanta présa?

Polo tranvía! Tiñamos que ir antes de que comenzase a funciona-lo antigo tranvía, pois senón os cuchos asustábanse co ruído e alporizábanse correndo o risco de que escapasen.

Daquela, polos anos 40, A Coruña era unha urbe, con edificios e transportes modernos, que empezaba a expandirse moi cerca das aldeas do entorno. Comezaban os cambios e a quen primeiro lles afectaba negativamente era, coma sempre, ó rural.

Co paso dos anos a maioría dos homes ían traballar á Coruña, e a moitos non lles daba tempo a vir comer andando ata a casa, polo que algúns levaban o xantar para a obra e quentábano alí e outros viñan ata a coñecidísima taberna dos Belés en Monelos, onde estaba o río e o cine, ata alí ían tamén as súas mulleres, ataviadas coa comida quente traída dende a casa. Sentaban á mesa e o taberneiro poñíalles un viño mentres lles permitía xantar o que cociñaran minutos antes no seu fogar. Algo imposible

Pé de foto: Mulleres no Río do Cura (Cedida por Miluca Maceiras)



nestes días, pero que amosa que a solidariedade existiu non hai tanto.

E se falamos das mulleres... ben sabemos todos que as mulleres galegas traballaron a reo sempre. En Elviña había un colectivo ben importante, as lavandeiras de Elviña, quizais un dos que máis sona acadou. A proba é que aínda varios lavadoiros resisten como símbolos fronte ás franquías de lavado industrial.

Os lavadoiros estaban distribuídos por toda a parroquia, en Feáns consérvase un ben bonito e hai un monumento en homenaxe a estas mulleres que non fai tanto pasaban o día no río, pois polo día lavaban a roupa das xentes da Coruña, e polas noites lavaban a súa xunto con outras veciñas á luz dun candil mentres contaban contos. Moitos secretos se deberon contar! aínda deben estar agochados nos lavadoiros de Elviña, non credes?

Era ben curioso como funcionaban, pois a maioría dos lavadoiros eran privados e estaban asentados nas eiras ou hortas das casas.

Se a xente quería lava-la roupa da súa casa podían ir sempre que estivese libre, pois as lavandeiras tiñan preferencia porque pagaban por usa-la pedra.

Pero as mulleres tiveron moitos máis traballos, o peso do fogar sempre foi delas. Lembran como remendaban a roupa dos nenos, e como nos anos 50 lavaban as potas na eira con sosa e terra para quitarlles o borro do lume. Algunhas tamén se encargaban de vende-lo que producían na horta da familia. Tiñan que saír ás 5 da mañá para ir ó mercado de San Agustín coa verdura que apañaran o día antes. Era moi cedo, pero tiña o seu aquel, ás 7 da mañá había que ter todo vendido, para ir ó Muro mercar peixe e despois marchar coser para algunha casa da Coruña.

Outras veces en lugar de merca-lo peixe, viñan as pescadoras a Elviña e cambiaban o peixe por patacas ou por pan.

A Maruxa este madrugón non lle gustaba, de camiño paraban en Monelos a descansar un pouco e despois continuaban ata San Agustín. Certo día, indo polos xardíns cruzáronse co Alcalde Alfonso Molina que estaba dando un paseo, e Maruxa, que aínda era rapaza, pensou: *Iba ser eu! Madrugar así pra dar un paseo!*

Algunhas tiveron a sorte de traballar nun lugar soñado por calquera neno da época, a fábrica de caramelos; unha das veciñas que traballaba alí era Lolita. No inverno, cando se achegaba o nadal o traballo aumentaba, e tiñan que quedar moitas máis horas para poder facer fronte á demanda de caramelos e azucre, pois envolvían cada caramelo e

paquetiño de azucre un a un, así que cando saían xa era noite pecha.

Cando chegaban esas datas Lolita saía a rúa e berraba:

- *Señor Floreal! A que hora sae Manolito?*
- *E logo, nena?*
- *Porque eu salgo un pouco tarde e despois teño medo.*
- *Non te preocupes que daquela tamén queda el a traballar.*

E así era como Manolito o tapiceiro e Lolita volvían xuntos no outono dende a Coruña ó anoitecer, pois Manolito traballaba xusto en fronte e o seu xefe sempre lle cumpría o desexo a Lolita para que non tivese que pasa-lo mal trago de vir para a casa soa. Daquela non era tan fácil chegar, xa que se estaba a construí-la avenida da Vedra e as obras tiñan anegado gran parte do camiño.

Todo o que me contan os veciños me parece asombroso, dunha riqueza inmensa; é boa verdade que os tempos están en continuos cambios, e o que hoxe é un traballo habitual, mañá poida sorprender a quen lle conten que existiu.

E iso é o que me pasa a min co seguinte traballo do que me falaron. Nos anos 60 Carmela a Madrileña tiña unha trapería na ponte na que tamén traballaron mulleres de Elviña. As traperías hoxe en día non existen, pero daquela eran negocios en auxe, pois comezaba a haber moitos coches e os talleres precisaban trapos cos que limpa-lo aceite das mans e ferramentas. As teas chegaban nun carro tirado por un burro; recorda o seu fillo Carmelo que o burro era propiedade de Saturnino, un dos moitos rapaces maragatos afincados na Coruña naquela época.

As mulleres tiñan que recolle-las teas chegadas en burro, cortalas, quitarlle os botóns, lavalas e dobralas ben para empacetalas en fardos de un e de cinco quilos.. Era unha chea de traballo!

Foron anos moi difíciles, o que diga o contrario non sabe o que di.

Xogos e outras falcatruadas

Moito antes de todo isto, un día de agosto cando Pepe tiña 6 anos, a principios dos 40, marcharon uns cantos rapaces a Castelo, pasaron o día alá e chegaron de volta sendo xa as catro e media da tarde.

Cando Pepe chegou á casa, súa nai advertiuno: *Fixéchela boa! Onde andabas?*

Entón Pepe saíu e sen pensalo meteuse debaixo dun dos sentadoiros que había diante da casa, ben acurrucado para que non o visen ata que pasase o enfado de seus pais, tan ben se escondeu que ás once e media da noite Pepe seguía desaparecido. Os pais e os veciños, a vella Aurelia, Carmen, Luisa... todos buscaban por Pepe, mentres Pepe durmía como se nada debaixo do sentadoiro, tantas horas pasara alí que o sono se apoderara del esquecéndose de que todos o estaban buscando!

Case 20 anos despois, cando Miluca tiña uns 10 anos, veu a primeira televisión para Elviña, foi na taberna de Leonor, e os sábados á noite poñían Bonanza, os nenos ían e miraban pola ventá ou ás veces sentaban nun banquiño ó lado da porta, onde se poñían a comer unhas pipas e ve-las aventuras daqueles vaqueiros.

E co cine foi como apareceu un novo xogo en Elviña, os rapaces e rapazas comezaron a xogar a indios e vaqueiros: *Viamos películas e xogabamos a ser eles, eu estiven semanas querendo se-la rapaza raptada que era liberada despois*; contábame Bea, e xusto o día que lle tocou, cando estaba atada a unha árbore no monte da fraga, as nais empezaron a chamar por eles para ir para a casa: *"E non sei como, pero de súpeto vinme soa atada a unha árbore escoitando como miña nai chamaba por min"*. Begoña chegou a casa e Lola preguntoulle: *Non viches a miña Bea? Ai! Que a raptaron os indios!*, respondeu Begoña.

Nesa época os nenos xogaban nos Crutos, no Souto, na Fraga, na eira de Sofía, na Marea... recordan con nostalgia a liberdade que tiñan xogando nos camiños e no monte.

Hai algo que caracteriza moitos dos xogos desa época: a imaxinación e o enxeño para facer novos xoguetes.

Manolo recorda que cando se mataba o coche alá polos anos 40, os nenos esperaban atentos para recibi-lo seu agasallo, pois dábanlles a vexiga ós rapaces, inchábana soprando por unha palla, (tiñano que facer rápido, pois se secaba xa non servía), e atábana para facer un balón con ela; ese balón artesanal podía durar media hora, 1 hora ou toda a mañá, era cuestión de sorte, pero que felices eran aqueles nenos mentres aguantaba! Cando este se estragaba collían unha media, enchíana de trapos ben pretos e redondeábana ben, atábana e volvían xogar como se dun balón se tratase.

Nesa mesma época, cando fixeron a vía do tren, os domingos tamén eran día de xogo na zona, pois os obreiros marchaban descansar deixando as vagonetas alí, e o que era zona de traballo outros días, convertíase nun parque de xogos improvisado. As rapazas aproveitaban, "non iba eu soa, eh!" dicíame Maruxa. Alí había moita terra amo-

reada para a obra e facía un terraplén cun desnivel importante; elas desafiábanse unhas ás outras para tirarse nas vagonetas polo terraplén abaixo como se dunha montaña rusa se tratase. *Prrrum prrrum prrrum!* recorda cun sorriso debuxado na cara.

Miluca e Mariluz tamén facían os bonecos coas serraduras: *Cunha tela facíamos o corpo da boneca, e enchíamola de serrín, cosíamola e poñíamolle os ollos e boca con botóns.*

Ían polas serraduras á fábrica que había na Gaitreira e ademais de para facer bonecos usábanas para o chan, para o lume e incluso para cociñar, facendo un fornello de serraduras que lles permitía face-lo xantar. Durante ben tempo en moitos fogares fixeron así, ata que chegaron as cociñas de petróleo.

E entre os xogos que recordan os máis vellos, estaba o de ir para A Grela a xogar por aquel verxel.

Tito era un máis, que con 14 anos quería ir xogar libre polo que hoxe é un recinto pechado do castro de Elviña. Seu pai mandábao coa vaca a pastar, pero a el gustáballo máis ir para A Grela porque alí estaban os outros rapaces xogando, así que levaba a vaca con el, coa mala sorte de que un día estando na Cavaxe a vaca caeu no alxibe, que naquela época só tiña descuberto un buraco do que se pensaba que era un pozo. Tiveron que ir uns cantos homes e conseguiron saca-la vaca do pozo. O pai a Tito non lle dixo nada, pero cando seu pai se movía para cerca del, Tito apartaba para outro lado co remordemento de que sabía que aquilo non estaba ben feito.

Aínda así seguiu indo leva-la vaca a pastar, e outro día volvendo coa vaca para a casa, Tobío xogando deulle un golpe á vaca e rompeulle un corno; Tito recolleuno non sabendo moi ben que facer, porque aquilo non lle ía gustar a seu pai.

Ó chegar a casa deixouno nun furado da parede da corte e chamou a seu pai:

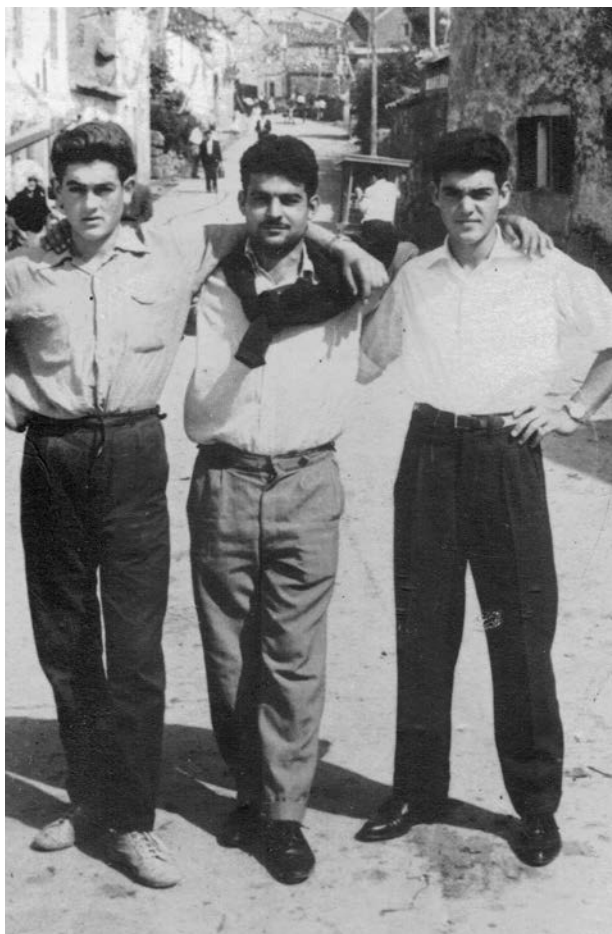
Papá! Mira, parece que á vaca lle caeu un corno.

Mecajona vaca! nunca está quieta! replicou José mentres miraba de arredor a ver se atopaba o corno perdido.

Estiveron un anaco máis roñando ata que Tito viu o momento axeitado e dixo:

— Mira papá, mira onde está!

— Ves que nunca está quieta! volveu replicar seu pai, e desa maneira Tito librouse da culpa de que a vaca perdesse o corno.



Tito, na dereita, o día da festa de Elviña (Cedida por Tito García)



A solidariedade do pobo de Elviña

Hai algo do que moitos falaron como algo moi importante e propio de Elviña noutros tempos, e que aínda hoxe perdura neste pobo: a solidariedade en tempos tan difíciles para todos.

Bea explicoume que cando a enfermidade impedía a algún veciño traballar e mante-la súa familia o pobo respondía sen dúbidas; entre todos se recadaba o que podían para axudalos. E a ninguén lle sobaban os cartos, pero Elviña era un pobo unido, nas boas e nas malas: *Cando viña a malladora íamos todos axudarlle a cada veciño, un detrás doutro, era como unha gran festa!*

Hai dúas historias que reflicten isto perfectamente e que deixan marcado a quen as escoita de viva voz.

Na rúa de Castro de Elviña, xusto no cruce coa rúa do Picho, existiu durante moitos anos unha taberna, fronte a cal estaba a eira de Sofía onde a xente de Castro xogaba á chave.

Esta taberna foi coñecida a principios de século como a da señora Antonia, e a partir dos anos 40 como a tenda do Bras (aínda que quen máis tempo pasaba nela eran Lola e as súas fillas, unha muller ben boa e fermosa por certo), que máis adiante, sobre os 70, pasaría a se-la tenda de Elena e Raúl.

Cambiarás de tendeiro pero non de ladrón

Este dito popular non se cumpría en Castro, pois as tres familias taberneiras que se recordan rexentando o local sempre conservaron un espírito solidario e de familia.

Era o tipo de taberna que existiu en moitos pobos galegos, onde tanto che poñían un viño como che vendían aceite a granel, chourizo, pan, arenques... Alí, anotabas nunha libreta o que precisabas, e levábalo sen necesidade de pagar no momento. Non todos tiñan os cartos tódolos días, pero comer hai que comer sempre. Naquela taberna nunca houbo un cartel dicindo que non se fiaba ós veciños. E cando se xuntaban os cartos, pagaban o que se podía.

A xente de Mesoiro e Feáns viña andando ós enterros, entraban polo camiño de Pauprón e pasaban polo Lagar directos ó cemiterio. Ó retorno viñan parando en tódolas tabernas de Elviña e Castro e esta era a última na que paraban. Ó chegar alí o taberneiro ben sabía como tiña que facer, e se non cobraba ese día, sempre chegaba o día no que algún lle ía preguntar: Cantos enterros houbo? 5, pois toma, 5 pesos.



A familia do Bras. (Cedida por Bea Zapata)

Contan tamén que na do Bras un quilo de pan tiña 1.000g, nen un gramo menos, e que se alguén o precisaba sempre recibía axuda alí, sen faltarlle á dignidade, porque *inda para dar, o que o precisa tamén ten dereito a ter dignidade*.

Mirade se era así que nunha ocasión alguén moi necesitado marchou cun xamón, e cando lle advertiron ó dono do roubo, a reacción foi exemplar e nunca se borrou da mente, e así debería estar na mente de todos en calquera tempo: *Cala, e non se che ocorra dicir nada a ninguén. Ese xamón vai a quen o precisa moito para alimenta-la súa familia*.

A taberna estivo aberta moitos anos, ata que na época do 2000 a tiraron para facer un edificio de vivendas. Foi a desaparición dun lugar simbólico do pobo, a última taberna de sempre que quedaba en pé, onde había moitos recordos de troulas ben memorables, onde se xuntaban os Calaveras, a sociedade do Gando e xente de tódolos idades. Pero sobre todo, a desaparición dun negocio onde propietarios e clientes eran coma unha familia, onde todos mantiñan un respecto, cariño e amizade que librou a moi-

ta xente da fame cando os cartos eran poucos e os fillos moitos.

Outra das historias que dan conta do carácter dun pobo, sucedeu cando caeu a parede da casa dun veciño, deixando a familia sen a metade da casa. Non é difícil imaxinar o que iso podía supoñer para unha familia. Pero o pobo non deixa a ninguén abandonado: *Ó día seguinte estábamos tódolos veciños alí, uns con carros e outros de albaneís e na semana quedou a casa nova. E maillo tellado! Ninguén cobrou nada, todos puxeron o que tiñan e o que sabían ó servizo dun veciño de Castro*.

As expropiacións

Elviña é as súas xentes, e a xente de Elviña non podía deixar de contarme das expropiacións que tan presentes estiveron e están nas súas vidas.

A administración estivo sempre empeñada en destruí-la parroquia, e abofé que levan moito tempo tentándoo. Elviña foi vítima, e segue sendo, de innumerables expropia-

cións: a fábrica de armas, a Fertiberia, o castro de Elviña, a Vedra, a Universidade e o Ofimático, entre outras.

Todas causaron moita dor en Elviña, e algunhas aínda o seguen causando a día de hoxe. *A xente tivo sempre un medo tremendo de que a botasen da súa casa, do seu pobo, recorda Bea como hai ben anos os máis vellos lle dicían: Acabará desaparecendo esto!*

Moita xente viu como lle levaban a casa, o seu fogar, as raíces perdidas.

A día de hoxe a plataforma **Elviña non se vende** e a asociación de veciños seguen loitando pola defensa do Pobo, e mentres as xentes sigan en pé non poderán con Elviña.

Non podemos falar de expropiacións e non recordar a Luis Trillo, a quen perdemos neste 2021, un home que sempre me sorprende positivamente: recórdoo sempre cunha amabilidade excepcional, e alegre, moi alegre. Non había día que non te recibise cun sorriso, e iso xa é excepcional de normal, pois imaxínade alguén que leva moitos anos na defensa do seu fogar e o dos seus veciños. Iso podería desgasta-lo ánimo de calquera, pero o del non.

Botámoste de menos Luis.

No caderno cultural do 2020 podeades encontrar un artigo sobre a historia recente das expropiacións en Elviña, no que profundamos máis no tema.

Estes contos son moito máis que contos, son recordos dos veciños, mozos e vellos, o que sentiron e as formas nas que viviron dende os anos 40.

Gracias por abrimos os vosos fogares e corazóns, gracias a tódolos veciños cos que tiven a sorte de compartir tardes deste 2021.





O partido das mulleres de Elviña

Xurxo Souto

A Coruña moi grande non é, mais nela naceron dous dos mellores xogadores da historia do fútbol, Amancio e Luís Suárez (o auténtico). Ademais, esta terra, Elviña, foi pioneira absoluta no fútbol feminino.

Nun Antroido, comezos dos anos sesenta, as mulleres disputaron un partido –solteiras contra casadas– que conmocionou literalmente a cidade toda.

“Os coches chegaban dende o campo da Granxa a Pala-vea”. “Grazas á Garda Civil de Tráfico puido circularse pola Vedra”. “Nin na batalla de Elviña houbo tanta xente”... con comentarios coma estes a prensa describía a grande revolución que armaron estas rapazas.

Foi unha idea para divertirmos entre nós. Os homes non se queixaron, mesmo nos deixaron as camisetas e os pantalóns do equipo do Relámpago.

Fala Luísa de la Iglesia, a vida toda rexentando O Currunchu, taberna-resistente: *Primeiro xogamos nun campo que había onda a Seat, alá na de Chelo. E despois aquí abaixo, no campo da Laxe. Desfíxérono para abrir a “carretera” de Pocomaco. Prometeron que ían facer outro e ao final quedou Elviña sen campo de fútbol.*

Como boa veciña desta aldea que non quere converterse nun barrio máis de cemento, as palabras de Luísa, ademais de emoción, levan sempre unha proclama reivindicativa.

A noticia da feliz ocorrencia axiña se expandiu pola Coruña toda. Ata o Currunchu chegou Bocelo, famoso xornalista, para lle facer a primeira entrevista: *Eu estaba fregando na louza. El puxo: ‘as de Elviña, aínda que xogan ao fútbol non perden de lavar. Convidáronnos a cachola e viño’. Moito me rin con el.*

O Carnaval seguinte volveu disputarse o partido. A paixón atlético-antroideira foi *in crescendo*, ata que un ano todos os obreiros da cidade se negaron a traballar por ir ver aquelas rapazas. O Concello tivo que declarar o día non laborable. Grazas ao arrouto futbolístico destas mulleres hoxe é festivo na Coruña o Martes de Carnaval.

É que, segundo Luísa, dianteira do equipo das casadas, as rapazas cumprían no campo: *Aquí había nenas moi guapas. Unhas aínda traballaron ata hai pouco na fábrica de Tabacos. A Vidala era adestradora e porteira das casadas, era a que nos volvíamos tolas. No noso equipo xogaba tamén Olimpia, Amparo de Catoira e un lote de moi boas mozas. Maruja, a Macanese, e mais Eva eran as masaxistas. Non adestrábase nada, pero íamos todas ver xogar ao Relámpago para coller recortes.*

O evento atlético-antroideiro seguiu medrando. No ano 69 deu un salto cualitativo. As mulleres de Elviña superaron a rivalidade solteiras/casadas e reuníronse para se enfrontar contra un novo combinado feminino: directamente dende Arteixo, o equipo de Vilarrodís.



Os nenos de Castro corríamos para ver chegar o ómnibus. O momento máis emocionante era cando saían correndo cara o campo, dirixidas pola rubia de Vilarrodís. Fala Manuel Rivas, daquela un rapaciño conquistado pola beleza desta xogadora. Finita, a Rubia de Vilarrodís, coas súas longas quedellas ao vento, erguendo paixóns polo campo adiante.

Proba da súa importancia, ese ano o campionato antroideiro disputouse a dobre encontro. No primeiro partido, domingo de Antroido, venceron as de Vilarrodís, 0-1. Mais Elviña recuperou a honra, 3-1, no Martes de Carnaval. De todos xeitos houbo polémica. O primeiro gol das locais foi moi discutido: Chegou de penalti tras unha confusa xogada na que parte do público *sen espazo físico nas marxes do campo* invadiu o terreo de xogo.

Os primeiros anos pasaban un *paxete* para costear as fotos. Despois había tanta xente que os espectadores ata se disputaban os sitios nos curutos dos montes. No último

campionato recadaron máis de 41.000 pesetas –das de entón– que foron destinadas a fins benéficos, se ben a directiva do Relámpago de Elviña esixiu 2.000 pesetas para amañar as desfeitas que a *marabunta* de espectadores ocasionaran no campo.

Todos os *dream teams* teñen o seu tempo: No ano 72 remataron os encontros. Trinta anos despois Fina López Naya, a Rubia de Vilarrodís, segue lembrando emocionada aquelas aventuras balompédicas e mantén firme a súa reivindicación: *Lola Flores e as súas compañeiras imitáronnos despois en Madrid. Ata gravaron unha película, Las Ibéricas. Pero as pioneiras do fútbol feminino foron as de Elviña, e o primeiro gran campionato disputárono contra nós as rapazas de Vilarrodís.*



Vista xeral do acceso principal tras os traballos de escavación desde o interior do castro

Resultados das últimas intervencións arqueolóxicas no castro de Elviña (2020-2021)

AUTORES ▼

Mario César Vila
(TEMPOS ARQUEÓLOGOS, S.L.; cesar@tempos.es)

Roberto Bartolomé Abraira
(ENGOBE ARQUEOLOGÍA, S.L.U.; bartolomeabraira@yahoo.es),

Francisco Alonso Toucido
(TEMPOS ARQUEÓLOGOS, S.L.; alonso@tempos.es)

Introdución

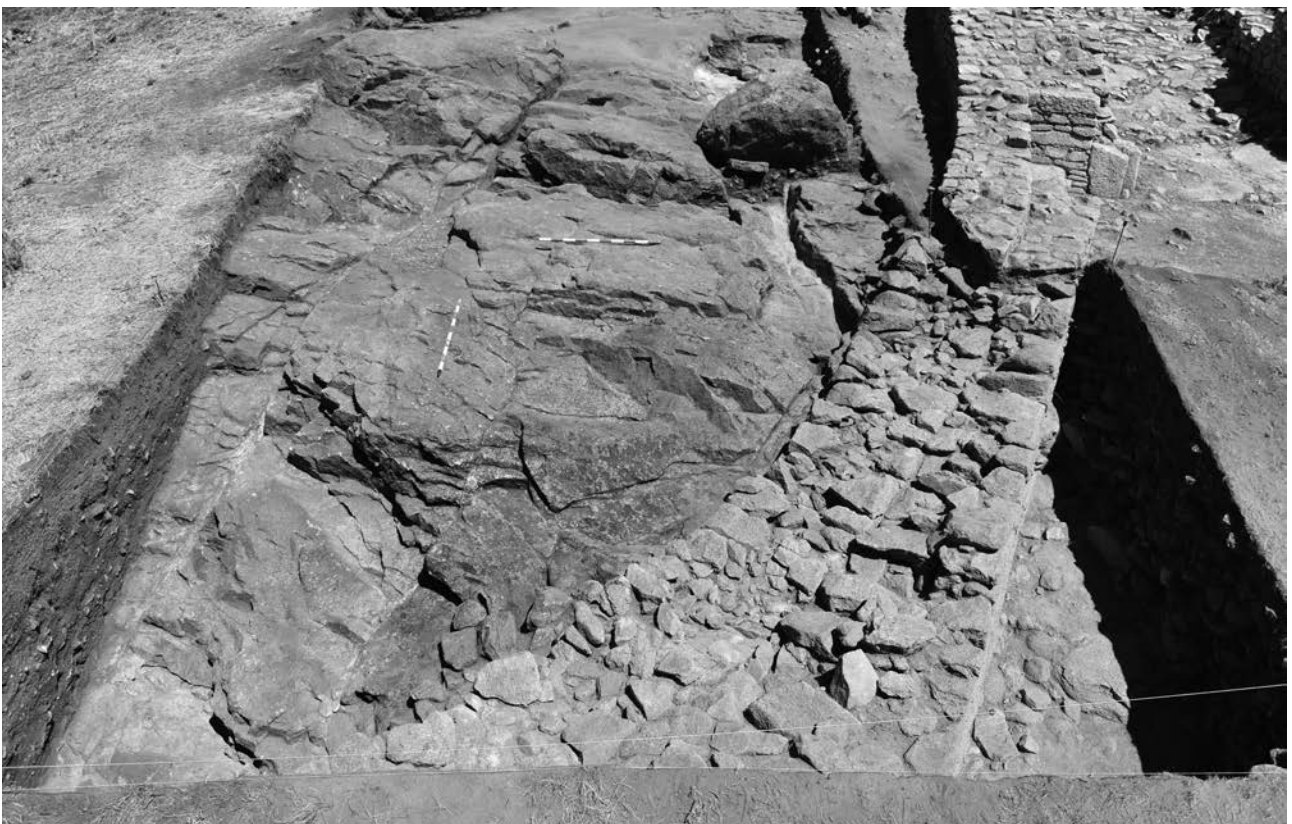
O Castro de Elviña é un xacemento fortificado da Idade do Ferro. Ocupa un outeiro o suficientemente elevado como para permitir gozar dun dominio visual moi amplo en todas as direccións, especialmente cara a cidade da Coruña. A súa situación de preferencia cara o acceso ás terras de val da área de Elviña e Mesoiro pode estar motivada polo feito de que constitúen un conxunto de terreos de moi boa aptitude para un aproveitamento agrícola de tipo intensivo.

O castro responde a un emprazamento e a unhas características formais propias de xacementos ocupados a partir da segunda Idade do Ferro. Estrutúrase en torno a un recinto superior ovalado de pequeno tamaño. A partir deste recinto central, existe unha primeira terraza de grande tamaño que, con espesor e amplitude diversas, se proxecta en todas as direccións. Desde esta zona o castro prolóngase en dirección oeste e sur por medio de dous novos recintos aterrizados, delimitados nalgúns puntos por socalcos e noutros por parapetos, que poderían ocultar restos do sistema defensivo do poboamento. Na

actualidade é visible unha superficie de seis mil trescentos metros cadrados centrados na croa e na aba sur (RIVAS NODAR, 2020).

Elviña é un dos xacementos con maior influencia no mundo da arqueoloxía da parte norte de Galicia. Dende o inicio dos primeiros traballos en 1947, baixo a dirección de Luís Monteagudo, xa se confirmou o carácter excepcional do xacemento, que a día de hoxe se pode recoñecer, tras múltiples campañas, como un lugar de grande complexidade con relación ao resto de espazos do entorno, cun importante desenvolvemento arquitectónico, un significativo número de edificacións singulares e un vínculo material co mundo mediterráneo en épocas relativamente temperás e afastadas dos habituais nodos de interacción. Aínda que a maioría das estruturas arqueolóxicas máis características do xacemento se sitúan na Idade do Ferro, o xacemento conta cunha intensa ocupación ao longo dos séculos, con testemuñas de actividade habitacional, se ben de xeito descontínuo, dende os séculos IV a.C. ata o VI d.C., sendo posteriormente reempregado para labores agropecuarias, actividades que perdurarían ata os nosos tempos.

Restos localizados na campaña desenvolta no 2020.





Acceso desde o sur, co lousado e muros laterais

Resultados da campaña de escavación de 2020

No presente traballo realízase unha síntese dos resultados das tarefas de escavación arqueolóxica e posta en valor, realizadas recentemente, entre os anos 2020 e 2021 na terraza suroeste do Castro de Elviña, denominado acceso do Sector 16. Ditos traballos realizáronse en tres campañas arqueolóxicas. A primeira destas tres campañas de escavación arqueolóxica efectuouse entre o 13 de xullo e o 4 de agosto de 2020 (CÉSAR VILA, 2020). Ademais dos traballos de escavación, impartíuse formación aos alumnos do Grao de Historia da Universidade de Santiago de Compostela, e do Máster en Arqueoloxía e Ciencias da Antigüidade da USC, a UVigo, a UDC e o CSIC-Incipit, a través dun convenio de colaboración entre estas universidades e o Concello da Coruña, promotor dos traballos.

Estes traballos foron realizados segundo o establecido na Lei 5/2016 do Patrimonio Cultural de Galicia, no Decreto 199/1997 do 10 de xullo polo que se regula a actividade arqueolóxica na Comunidade Autónoma de Galicia, na normativa municipal pola que se rexe o Concello da Coruña e pola resolución do 29 de abril de 2009, da Dirección Xeral de Relacións Laborais, pola que se dispón o rexistro, depósito e publicación, no Diario Oficial de Galicia, do

convenio colectivo de ámbito da Comunidade Autónoma de Galicia para o sector da actividade arqueolóxica. Así mesmo cumpriuse coas ordenanzas do *Plan Especial de protección e recuperación do Castro de Elviña e protección da paisaxe cultural* (CRIADO BOADO; GONZÁLEZ MÉNDEZ, 2001).

A intervención permitiu documentar con maior detalle as fases de ocupación da parte exterior da terraza, na contorna do sistema de acceso exterior suroeste. A nivel xeral, e con relación á ocupación do castro, resulta particularmente significativo que os materiais documentados na intervención, malia que na súa maioría fóra de contextos primarios, formen parte de dúas fases claramente destacadas: unha da Idade do Ferro e outra Tardoantiga, en clara consonancia co documentado nos traballos de escavación de 2013 e 2017 (MÉNDEZ FERNÁNDEZ, 2014; LÓPEZ GONZÁLEZ, 2018) neste mesmo sector. Malia que as evidencias materiais documentadas nesta zona son bastante máis escasas, o certo é que foi posible recuperar evidencias materiais e estruturais de ambas.

A zona de actuación situouse na parte oeste do sistema de acceso desta última liña de defensa do asentamento, tendo como principais obxectivos o recoñecemento da relación estratigráfica desta terraza respecto ao sistema de acceso, analizar e comprender o sistema de drenaxe dos



Vista do acceso localizado desde o interior co baluarte á dereita (oeste)

torreóns, estudar a orientación e a disposición dos muros da entrada e en definitiva, obter a suficiente información sobre este espazo como para propor a súa posta en valor e a posterior realización de medidas de conservación e restauración, permitindo destacar aínda máis o volume e visibilidade do sistema de acceso.

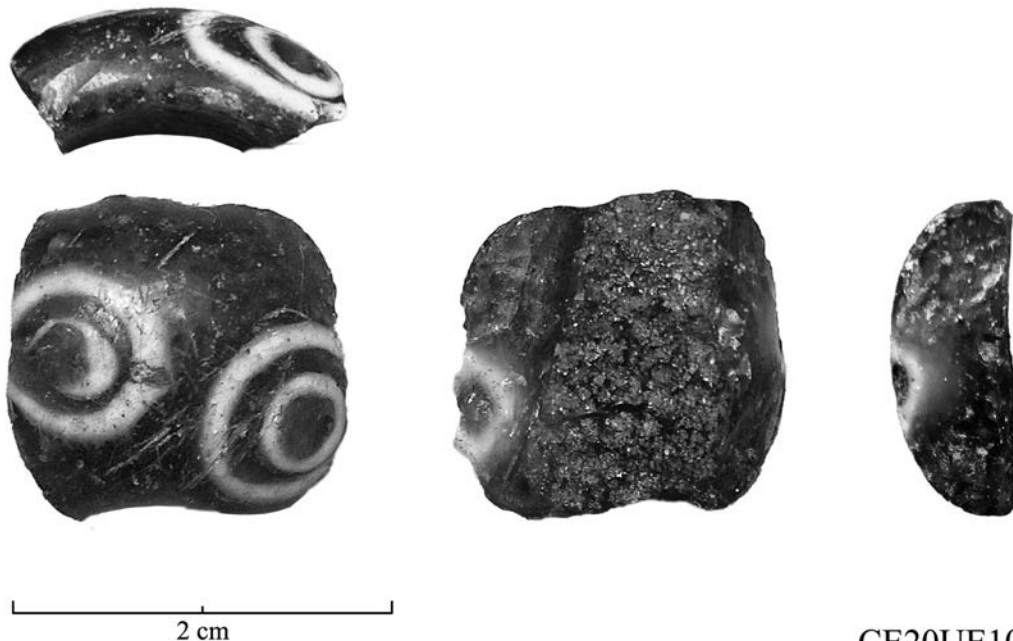
No referido aos resultados da intervención, pódense estruturar os resultados nun total de 6 fases de ocupación. Unha primeira fase, que se pode dividir entre 1a e 1b, correspóndese coa súa ocupación inicial durante a Idade

do Ferro. Esta fase 1a vincúlase con varios labores de extracción de pedra, posiblemente para a obtención de material pétreo para a construción de distintas estruturas do castro, e o establecemento de dúas estruturas de drenaxe, moi probablemente relacionadas coa fase de estruturación inicial da muralla, tal e como se definiu na campaña de 2017. Na fase 1b, relacionada coa reforma e urbanización interior do sistema de acceso, que derivaría na construción da entrada, implicaría a amortización destas estruturas de drenaxe, realizando un botado intencional de terra que serviría, xunto con outras estruturas de nivelación e recheo, para asentar o muro de devandita entrada. Con posible relación a esta fase, destacamos un nivel de uso asentado sobre este nivel de recheo e nivelación, sobre o que se documentaron algúns materiais datables na Idade do Ferro, como é o caso dunha conta de pasta vítrea.

A fase 2 vincularíase cun proceso de reestruturación deste sistema de acceso, derivado da construción dun novo muro lonxitudinal, con técnicas construtivas claramente distintas (morteiro con cal de distinta textura, uso de lousas como ripios), que reorientará a cara exterior do muro ao cal se acaroa e que adquirirá unha maior monumentalidade, acadando a unión de ambos unha anchura superior aos 2 m.

A fase 3 corresponderíase co momento de abandono e amortización da muralla. Os sedimentos de amortización servirán de asento para a fase 4, sobre o que se estruturará unha construción de planta semicircular e moi

Doa oculada de pasta vítrea localizada na intervención do 2020.



CE20UE10-09



Prácticas de escavación dos estudantes de grao da Universidade de Santiago de Compostela no ano 2020.

mala factura. Tras esta fase, atópase a fase 5, na que se cubriría toda a contorna da sondaxe con distintos niveis de recheo agrícola e se estruturaría un valo de delimitación de terras, coa intención de realizar neste espazo distintos labores de cultivo. A última fase, denominada 6, correspóndese co nivel de abandono dos niveis agrícolas e coa amortización do valado, feito que indica o fin do seu uso como espazo de cultivo ao comezar a ser empregado, na actualidade, como un xacemento arqueolóxico.

A nivel material, recuperáronse un total de 335 obxectos, na súa maioría cerámicos e en niveis de recheo ou abandono, sendo escasos os contextos en posición primaria. Dentro do rexistro cerámico, destaca un certo predominio dos materiais de filiación castrexa, que ocupan máis dun 80% do total, destacando tamén sobre un 9% de cerámica común romana e un 6% de material anfórico. No caso da cerámica común, é de sinalar a acusada presenza de exemplares procedentes dos fornos de *Lucus Augusti*, documentando algúns exemplares de EP1 e EJ1/EJ2, cuxas características permiten situalas dende o Baixo Imperio ata a Tardoantigüidade. A estas cronoloxías poden

adscribirse tamén un fragmento de TSAD e un de LRA. Da mesma forma, outro dos fragmentos anfóricos foi identificado como unha Dressel 1c, de posible adscrición bética, cuxas cronoloxías (mediados do século II a.C. – mediados I a.C.) encaixaría coa fase de uso da Idade do Ferro. No referido a outros materiais, no eido dos líticos destaca a abundante presenza de lousas, empregadas no muro lonxitudinal anexo ao acceso, así como varios muíños, tanto naviculares coma rotatorios, entre outros obxectos de distintos usos. Destaca ademais, a recuperación dunha doa oculada de pasta vítrea e unha posible conta de colar de bronce.

En definitiva, os resultados desta intervención permiten confirmar as dúas principais fases de ocupación do castro xa documentadas nas campañas de 2013 e 2017, incidindo nunha potente ocupación durante a Idade do Ferro, sucedida dun proceso de abandono e dunha reocupación de determinadas zonas entre os séculos III e VI d.C., sen que se poida definir con demasiado detalle as datas de inicio e final de ambas fases.

Campaña de conservación de 2021

En abril de 2021 realizábase unha campaña de restauración e escavación das estruturas localizadas na terraza oeste, baixo a dirección do arqueólogo Roberto Bartolomé Abreira (BARTOLOMÉ ABRAIRA, 2021). Os obxectivos foron recompilar as tarefas realizadas no Sector 16 da terraza oeste do Castro de Elviña do pasado ano. Os resultados foron particularmente relevantes a nivel de posta en valor do castro. Estes permitiron a documentación dun potente sistema de acceso que complementa os datos xa coñecidos relativos á entrada abucinada, co descubrimento dun amplo espazo pavimentado de entrada ao castro.

Así mesmo, facilitouse a súa visibilidade desde distintos puntos do acceso exterior SW, permitindo unha visión máis ampla das estruturas arqueolóxicas. A restauración e consolidación das estruturas permitiron unha perspectiva homoxénea de todo o conxunto.

A nivel arqueolóxico, a intervención aportou novidades moi interesantes, como ese grande espazo pavimentado á

entrada do castro, os muros ao leste que gañan en potencia e intensidade cara ao sur, e sobre todo a localización dunha estrutura documentada na zona suroeste, correspondente a un novo torreón.

Na parte leste é necesario salientar a documentación de dous pavimentos superpostos, indicando dúas fases que, malia que o pavimento inferior xa fora identificado na campaña de 2013 (MÉNDEZ FERNÁNDEZ, 2013), non se agardaba a súa documentación fóra do recinto defensivo.

Durante esta campaña, foi posible identificar algunhas das súas relacións estratigráficas con cronoloxías relativas, así como os vínculos coas estruturas da anterior campaña.

Campaña de escavación de 2021

Os traballos de escavación arqueolóxica da terceira campaña comezaron o día 17 de maio de 2021, rematando o 4 de xuño de 2021. Estes foron motivados polos resultados das sondaxes valorativas realizadas no verán de 2020, así como pola súa continuación en marzo de

Aulas impartidas aos estudantes de grao e máster da Universidade de Santiago de Compostela no ano 2020.



2021. Durante ambas campañas, foi posible constatar o bo estado de conservación dos restos arquitectónicos da entrada acampanada -no seu lado W- así como a súa monumentalidade, sinalando unha maior complexidade arquitectónica do agardado e a posibilidade de documentar un torreón de acceso externo ao sistema defensivo. Con estes traballos, pretendíase realizar unha escavación en área co obxectivo de descubrir as estruturas arqueolóxicas existentes no ámbito de actuación, acadando a inclusión da totalidade da superficie do acceso no programa museográfico e definindo un itinerario que sexa compatible coa valorización e conservación dos restos arqueolóxicos existentes.

Esta intervención permitiu avanzar no coñecemento das fases de ocupación da parte exterior da terraza e das características construtivas do acceso exterior SW. Foi posible constatar a presenza dun sistema máis complexo do inicialmente agardado, confirmando a existencia dun torreón situado na banda W do acceso exterior SW, documentando de novo un pavimento de acceso orixinal, pero, neste caso, documentando un treito cun excelente estado de conservación. Tamén foi identificada unha nova porta de acceso, que complementa as dúas liñas anteriores e que outorga unha maior monumentalidade ao conxunto. Resulta interesante tamén, que non fose posible identificar unha estrutura de peche deste sistema de acceso na banda E do mesmo pola documentación dunha potente interface de destrución que eliminou todo achado posible desta contorna. Isto pon de manifesto o notable potencial de Elviña como xacemento arqueolóxico, sempre proporcionando notables resultados e novas interrogantes que resolver.

Os resultados, malia a salientada exigüidade do material recuperado, parecen sinalar as conclusións documentadas nas anteriores campañas (MÉNDEZ FERNÁNDEZ, 2014; LÓPEZ GONZÁLEZ, 2018; CÉSAR VILA, 2020), destacando a existencia de dúas fases de uso ben diferenciadas, ás que se deben engadir varias fases de destrución, espolio e abandono, sen esquecer unha ampla fase de uso como espazo agrícola.

Foi posible identificar os restos arqueolóxicos da entrada e do camiño de acceso, aumentando o noso coñecemento sobre a composición estrutural tanto do camiño como do sistema de acceso, e permitindo abrir novas vías de actuación.

Os datos desta campaña permitiron sacar á luz en planta o torreón e comprender a súa relación estratigráfica coas estruturas anexas. Tamén se pon de manifesto o descubrimento en planta do camiño de acceso ao castro.

BIBLIOGRAFÍA:

- BARTOLOMÉ ABRAIRA, R. (2021): Restauración das estruturas aparecidas na terraza oeste do sector 16 do castro de Elviña: memoria técnica.
- CÉSAR VILA, M. (2020): Escavación en área na terraza oeste do Sector 16 do Castro de Elviña (A Coruña): memoria técnica.
- CÉSAR VILA, M. (2021): Escavación arqueolóxica do acceso do Sector 16 do Castro de Elviña (A Coruña): memoria técnica.
- CRIADO BOADO, F.; GONZÁLEZ MÉNDEZ, M. (2001): Planear el pasado. Ideas para la recuperación del Castro de Elviña, Universidade de Santiago de Compostela.
- LÓPEZ GONZÁLEZ, L.F. (2018): Castro de Elviña. Memoria de la excavación y consolidación arqueológica en el Castro de Elviña (A Coruña, 2017): memoria técnica.
- MÉNDEZ FERNÁNDEZ, F. (2013). Excavación en área en el Castro de Elviña. Memoria Técnica de los trabajos de excavación arqueológica.
- RIVAS NODAR, M. A. (2020): Anteproyecto para contratar a realización dunhas sondaxes arqueolóxicas na terraza oeste do sector 16 do Castro de Elviña, A Coruña.



Cando descubres que Elviña é moito máis que un campus universitario

Por Lucía Fernández Rodríguez

Debuta ▶ Raquelina

A primeira vez que fun a Elviña foi para examinarme das probas da Selectividade, o que agora lle chaman ABAU, alá polo ano 2000. Para min, e para moitos da miña quinta, Elviña era simplemente o campus universitario da Coruña.

Durante a miña época universitaria volví a Elviña en varias ocasións, a pesar de non ser o meu campus, para facer trámites e mesmo para realizar algunha formación extra. Descubrí que para acceder ao campus existían diferentes entradas facendo o percorrido a pé, en coche, en autobús ou en bici, tanto dende a cidade da Coruña como dende fóra dela. Cada vez que entraba por un destes accesos descubría elementos que non me “pegaban” nadiña dentro dun campus. Unha igrexa románica, cun adro precioso, un cartel no que se podía ler “Castro de Elviña” e indicaba a dirección do alto do campus e unha taberna situada detrás da biblioteca Xoana Capdevielle onde a maior parte dos seus clientes non se axustaban ao perfil de alumnos universitarios.

Cousas da vida, anos máis tarde de rematar a miña etapa universitaria e de bolsa, comecei a traballar nunha empresa tecnolóxica situada no campus de Elviña. E volví retomar a miña fixación neses elementos que non me encaixaban dentro dun campus universitario, e fun descubrindo casiñas baixas con moito encanto que se agochaban entre algúns edificios novos, e non moi bonitos, nos que vivían moitos dos universitarios.

Un 8 de setembro preto da hora do mediodía comecei a escoitar bombas de palenque e a continuación a música dunha orquestra. Saín fóra da oficina para poder escoitar mellor e comprobar de onde proviña ese ruído, e descubrí que preto do adro da igrexa románica estaban a celebrar unha sesión vermú en toda regra. Estaba presenciando unhas festas patronais dentro dun campus universitario. ¡Na miña vida! Elviña era moito máis que un lugar a onde se ía a recibir clases maxistras ou a xogar ao tute, era unha aldea, un barrio, un pobo. Moita vida hai en Elviña.



CORUÑA.—ELVIÑA.— *Village where the battle of 16th of January 1809 took place*

FOTGB. FERRER: CORUÑA N.º 112

Documentos para a Historia da Coruña. Decretos e sentenzas arredor do Castro de Elviña: Expropiación

Por Felipe-Senén López Gómez

A singularidade do Castro de Elviña ao longo da historia, vén dada por moitos factores, non só os xeostratéxicos, arqueolóxicos ou etnográficos que atinxen á parroquia de San Vicente de Elviña, manifestos dende a metade do século XX ata o presente polas pescudas, senón tamén polo interese histórico das familias asentadas en solemnes caseróns —neste contexto en orixe e ata 1912 dependente do concello de Oza, data na que se anexiona ao concello da Coruña— como o dos Jaspe Montenegro, antepasados de Simón Bolívar. (...) istmo da cidade onde en xaneiro do 1809 atópanse en violenta batalla as tropas francesas, comandadas pola singularidade histórica de Sout, e as inglesas, polo non menos célebre John Moore. Así o asentamento castrexo que ademais resulta peculiar mesmo polos aspectos xurídicos que ten suscitado ao longo do tempo, os que a súa vez xeraron enguedelladas burocracias arredor da cuestión da súa salvagarda. Existen documentos legais que marcan precedente non só na arqueoloxía galega, algúns básicos que hoxe lembramos aquí.

Entre as devanditas dilixencias están os trámites e a consecución final de declaración como B.I.C (Ben de Interese Cultural), antes coa *categoría de Monumento Histórico Artístico (Decreto 1758/ 1962 de 5 de xullo, B.O. E 173 de 20 de xullo)*. Esta declaración foi conseguida pola teimosía, a proposta e informe de don Xosé María Luengo Martínez, realizada dentro dun programa arqueolóxico e mesmo de recuperación das estruturas do hábitat castrexo por técnicas etnoarqueolóxicas. Son tarefas a sumar ao entón futurible e complementario proxecto dun gran “*Museo Celta*”, de nova planta na cidade escolar da Coruña. Este é un decreto de declaración de B.I.C que, ao cabo do tempo irase complementando con outros, como o *Decreto 37/ 1999 DE 11 de febreiro, polo que se establece a delimitación do contorno de protección do asentamento castrexo*.

Mais non seguiu a historia da arqueoloxía polos canles da normalidade, senón que acometen toda unha serie de singulares avatares. Pois nos anos posteriores, inmediatos á declaración do B.I.C, caracterizados por un desenrolismo desmedido que ameaza a área do castro, ata entón repartida en leiras e bosque, perfílase dende entón como zona industrial e a empresa eléctrica FENOSA, desatendendo o decreto de declaración de B.I.C do Castro de Elviña, instala na mesma croa unha antolóxica torre de ferro que dá paso a cables de alta tensión que dividen o asentamento, entre outros postes de formigón que a estas alturas do tempo aínda cruzan o xacemento arqueolóxico. Son anos difíciles da ditadura, marcados pola plutocracia, aínda, pese a todo, Xosé María Luengo pola súa contrastada



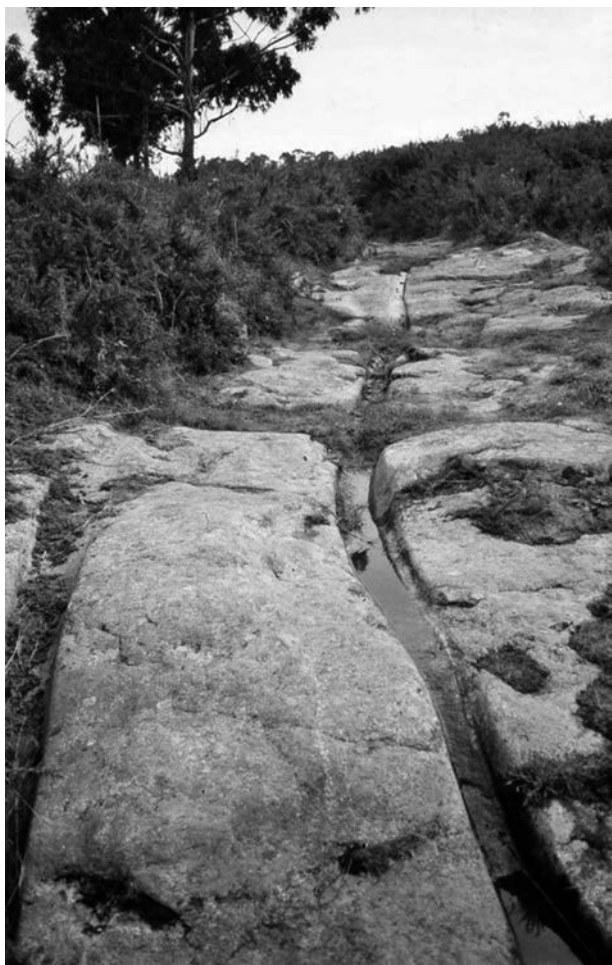
teimosía denuncia á empresa coruñesa, con canto esta representaba na cidade e no réxime. **Hai un contencioso administrativo que con sentenza 4758 de 2 de novembro de 1965, condena a FENOSA a retirar o tendido eléctrico** do Monumento Histórico Artístico Nacional. Sentenza á que se fixo ouvidos xordos, pese a algún que outro recordatorio, ate que no 2015 se retira o tendido eléctrico, cando a xa devandita torre era un documento de arqueoloxía industrial e mesmo como paradoxo a arañeira de cables de alta tensión que cubría o castro actuara como inesperada protección fronte á especulación que comezaba a sufrir unha zona que ademais se convertía en campus universitario, residencial, de ocio... É un texto recollido e comentado entre outros aspectos arqueolóxicos que se consideraban prioritarios no discurso de ingreso de quen isto escribe no *Instituto de Estudos Coruñeses J. Cornide* (disertación o 11 de novembro de 1989 e publicado no 1994).

No ano 2020 do coronavirus e despois de varios recursos, en pleno do concello de 13 de maio, por fin acórdase librar as cantidades de indemnización aos expropiados do

castro dando cumprimento **ao recurso de contencioso administrativo de 16 de maio do 2018**, do procedemento **7371/ 2016**, presentado polo Concello e obrigando este a pagar aos propietarios os terreos expropiados e polo prezo proposto pola comisión de expertos.

Secuencia de actuacións sobre bases sólidas que garantan a salvagarda do ben patrimonial

Con isto asumimos que cantas cuestións atinxen a tan importante xacemento arqueolóxico e ao seu contexto non rematan aquí. Dado que a Arqueoloxía é unha camiño sempre inacabado na súa mesma madurez como ciencia, dentro da que, entre outros, son os asuntos legislativos tratados algo que non prescribe e aos que se volve, inevitablemente é parte inseparable da xestión do patrimonio cultural e arqueolóxico: *“arqueoloxía da burocracia”* en



paralelo a outras arqueoloxías, como as máis tópicas a “*de campo*” ou de “*gabinete*”, entre outras que implican a unha ciencia interdisciplinar e sempre en evolución.

Pois entendemos, para unha secuencia lóxica de actuacións na salvagarda do BIC e como base inicial da función dun museo ao que debe tender este sitio varios aspectos, ensarillados os uns nos outros, encamiñados sempre a sensibilizar sobre a importancia de tan singular hábitat castrexo, (*¿Brigantia?*)

É un programa que creemos sometido á coherencia dun permanente estudo das circunstancias históricas, etnográficas do lugar, como revisión dos achados do castro en antigas escavacións, sen esquecer, a un tempo, os programas didácticos que susciten o interese polo patrimonio cultural, os de potenciación turística, quizais elaborados mesmo dende a perspectiva do “*aberto por obras*”, concienciando na arqueoloxía e na singularidade dun xacemento que viviu o cambio de era. É un plan piloto, cunha teoría e praxe que abarca un lóxico e amplo programa, a curto e longo prazo, baixo as seguintes pautas: Sensibilización e revisión permanente / Expropiación e potenciación das antigas sendas e elementos singulares etnográficos, como fontes, valados, vereas... / Deforestación do arboredo que degrada o subsolo arqueolóxico / Preservación das estruturas rescatadas en antigas escavacións arqueolóxicas / Vixilancia e mantemento / Creación do museo de sitio en complemento cun Museo Arqueolóxico de nova planta que concentre e permita o estudo dos materiais almacenados / Reinicio de escavacións que permitan deixar áreas para o futuro...

Pero as circunstancias, sempre cambiantes, son as que determinarán... como dixo Horacio “*Aetatis cuiusque notandi sunt tibi mores*”, terase en conta o comportamento de cada momento... ou como dixo Risco, “*asegún*”... pero sobre algo.

Ante la imposibilidad de llegar a un acuerdo, y la existencia de dos propuestas distintas, en cumplimiento de lo preceptuado en el art. 23.1.d) de la derogada Ley 30/92, en el art. 78 de la LEF y art. 95.3 del reglamento que le desarrolla, por el Presidente de la Comisión se procedió a dirimir la cuestión en la forma que refiere dicho dictamen, puntos 7 y 8 del mismo, explicando y motivando de forma suficiente la decisión, coincidente, en gran parte, con la propuesta por el experto designado por los expropiados, incorporando a la pieza tanto la propuesta que se acaba de citar, como la del miembro de la Comisión disidente, folio 123-127. Otra cuestión es que no se compartan los razonamientos expuestos, en base a los fundamentos y razones que se exponen en el escrito del recurso. Por otro lado en ningún momento se planteó por el Concello la impugnación de su constitución y funcionamiento.

UNHA TARDE DE OUTONO EN ELVIÑA

Por
Raquelina

BUENO, SON TODAS NOSAS...
COAS 40, AS 20 EN OUVROS E AS
10 ÚLTIMAS, TEMOS 2 PUNTOS



SI ESTA VAI SER A
NOVA NORMALIDADE...
EU MELLOR MARCHO
PARA CASA



Cando descubres unha igrexa románica dentro dun campus universitario

Por Lucía Fernández Rodríguez
 Деvико ▶ Raquelña

O primeiro elemento que descubrín dentro do campus universitario de Elviña, que non me pegaba nadiña nesa contorna, foi unha preciosísima igrexa románica co seu correspondente adro.

Cada día, de camiño ao traballo, reducía a velocidade do coche pola estrada que vai a Castro de Elviña para poder ver con máis calma a entrada da igrexa e ver como podería acceder a ela camiñando. Un día, ao volver do choio, aparquei o coche e fun camiñando ata a igrexa.

Subín as escaleiras e o primeiro que vin foi un pequeno adro cun altar e un cruceiro; ascendín algunhas escaleiras máis e cheguei á porta principal da igrexa. Que preciosidade!, dixen para os meus adentros. Eu creo que se houbera algún veciño por alí faríalle este comentario en voz alta, preguntaría mil cousas sobre a súa igrexa e pediríalle se sería posible visitala por dentro.

Enriba das tres arquivoltas da entrada principal puiden ler Parroquia de San Vicente de Elviña, aínda que o seu nome orixinal é San Vincenzo. Comecei a procurar información en Google sobre esta construción románica e descubrín que fora construída no século XII e que sufrira un incendio no ano 1933 que afectou ao seu interior e que posteriormente foi reconstruída.

Decidín dar unha volta arredor dela e fun consciente de que a parte traseira da igrexa estaba orientada cara a principal vía de acceso á cidade, a avenida Alfonso Molina, pola que pasan centos de coches diariamente. Esa igrexa leva centos de anos aí e eu pasei centos de veces por esa avenida, para arriba e para abaixo, e nunca a vira! Tiven que chegar a Elviña para dar-me conta.

Volvendo para entrada principal da igrexa atopei o seu camposanto nun dos laterais, non me atrevín a entrar por respecto a todos os seus veciños. Volvín a situarme na entrada principal e mirei de fronte cara ao campus, e o que vin foi unha paisaxe preciosa composta por natureza e casas típicas do que agora chaman a Galicia profunda. Unha vez máis tiven a sensación de que non estaba preto dun campus universitario.

Cantos segredos máis me agochan Elviña e Castro?



ADIADA A PRIMAVERA

Entro con mágoa nesta noite,
arroiada dun claro-escuro,
transparente.

A luz do ar enchópame a alma
dunha cálida miraxe omnipresente.

Mutis do sol
aperta

Rentrée da lúa
aloumiño
beixo

Fusión de dous
un
todo

Apenas nada reflexo
Nesta noite escura espida de sombras

(1980 M. Bouzón)



A CASTAÑA, MOTOR DA NOSA EVOLUCIÓN

Por Carlos García Casás

Ilustracións ▼

Alumnado CEIP J. Fernández Latorre, A Coruña

Quero ser honrado contigo. Para comezar teño que recoñecer que non podo precisar con exactitude a época exacta da que che falo, está entre uns cantos centos de miles ata varios millóns de anos atrás. Os medios cos que contei para esta investigación foron moi limitados, xa sabes que a investigación neste país non está atendida como debera, o que, en boa parte é a causa do noso pouco desenvolvemento. Tampouco che podo dicir que estes resultados se poidan aplicar a todo o mundo, nin sequera a Europa ou a España. Por causa da limitación da que che falei antes, tivenme que centrar exclusivamente na Galiza e as zonas limítrofes como O Bierzo en León, Os Oscos asturianos ou as terras do Miño en Portugal.

Para que te sitúes, vouche describir, a grandes trazos, como era a nosa terra naqueles tempos. Xa desaparece-
ran os xigantes, e os animais máis grandes que a poboa-
ban eran dun tamaño mediano, os máis grandes serían
coma unha vaca leiteira das de agora e, parece ser que
podían falar entre eles e entenderse. Como agora, habíaos
de moitos tipos, entre outros estaban os escrofitiformes, os
equiformes, os bosiformes, os vulpiformes e os xentifor-
mes.

A temperatura media era bastante máis elevada ca actual. Por causa disto, os animais andaban continuamente buscando a sombra e as fontes, e as árbores daban os froitos dunha maneira algo diferente. Hoxe voume centrar só nos froitos do outono porque teño algo de présa que teño que ir facer uns recados. Outro día xa che contarei outras cousas.

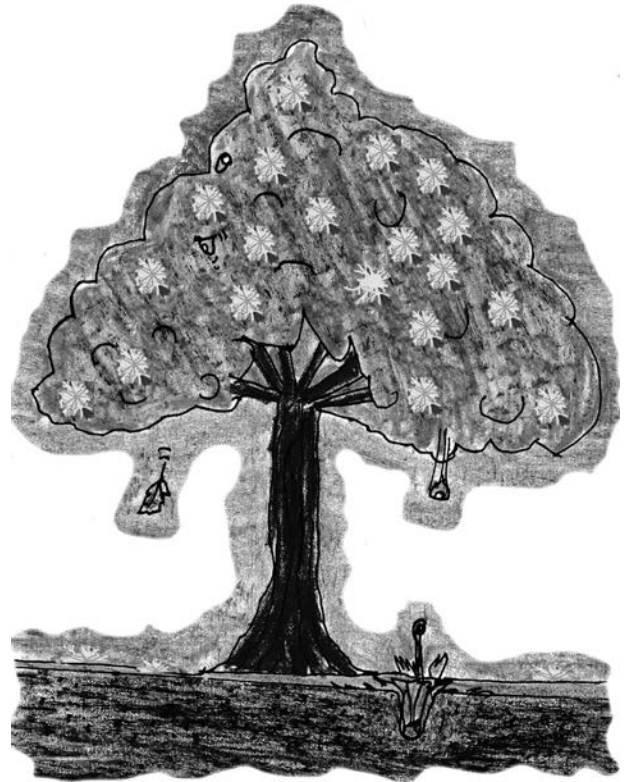


Todos os animais grandes comían de todo o que daba a terra. Herbas, follas e froitos constituían a parte máis importantes da súa dieta. Tamén os había que se alimentaban doutros animais, igual ca agora, era a súa natureza. Estes facían sempre ás agachadas, por respecto á familia e aos amigos do que estaba a ser comido; o respecto era unha virtude moi importante naqueles tempos. Para non estenderme moito, falareiche dos que comían plantas nada máis.

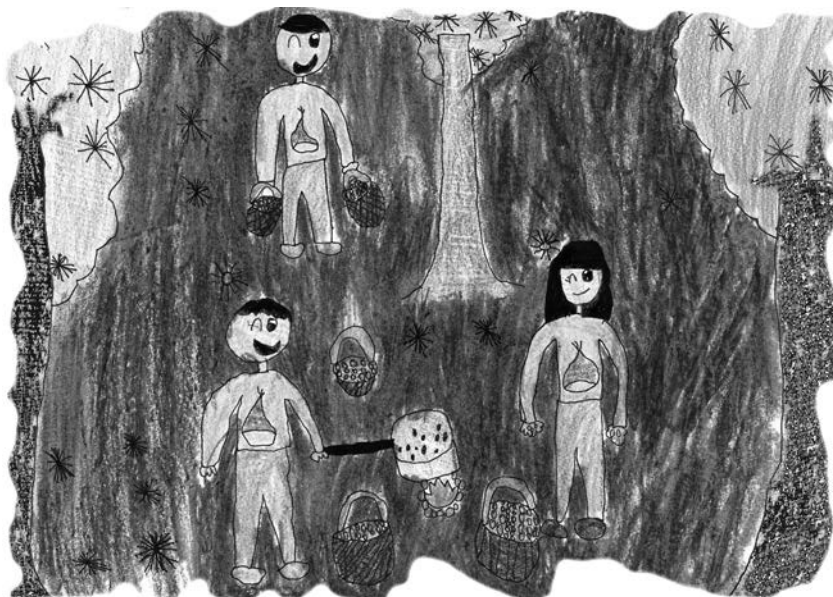
Como, mesmo no outono, ía calor, as castañas, as noces, as landras, as abelás... nacían sen ningunha protección, que necesidade había de ourizos, cascas, cascabullos... se non ía frío ningún? Todos estes froitos estaban pendurando das pólas, unidos a elas por un pequeno rabecho, igual cas cereixas. Cando chegaba o tempo no que estaban logrados e xa se podían comer, os soutos e as fragas enchíanse de milleiros de voces dos animais que ían gozar destes maravillosos regalos que lles ofrecía a estación. Todo era festa, contos e alegría; é sabido, de sempre, canto mellora o ánimo ao ter o bandullo cheo.

Pero non hai nada que sexa eterno e Galiza, coma o planeta e o Universo enteiro, está e estivo sempre en continuo cambio. A temperatura media aos poucos foise reducindo e os outonos e os invernos fóronse facendo máis fríos; os animais tiveron que empezar a habitar covas ou facer tobos ou outro tipo de fogares onde poder protexerse nos días máis duros, e os froitos do outono tamén comezaron a necesitar dalgunha cuberta que os abrigase; os que non o conseguiron, acabaron desaparecendo.

Os cambios traen máis cambios e, con estes novos envoltorios que a natureza lles puxera aos froitos, os animais



empezaron a ter bastante máis traballo para alimentarse, xa non era chegar e encher. A maioría comezaron a fuxir dos soutos. Cando ían comer as castañas que estaban dentro dos ourizos, como non tiñan dedos con que agarrar un pau para sacalas, tiñan que usar as patas e os fociños co cal conseguían moitas picadas e pouco alimento; non era raro velos en xuntanzas multitudinarias de curación





que facían para quitar uns aos outros os ourizos que levaban chantados e lamber as feridas dos compañeiros e compañeiras para que non se infectasen, lles deran menos dor e sandaran antes. Así que, aos poucos, case todos comezaron a afastarse dos castiñeiros. Así foi que cada especie escolleu, dentro do que podía comer, o que máis lle gustaba ou, dentro do que máis lle gustaba, o que podía comer, que das dúas maneiras se pode ver. Por exemplo, os escrofitiformes decidíronse principalmente polas landras e os bosiformes pola herba.

Pero as dificultades non levan sempre á rendición, tamén adoitan traer con elas a oportunidade de adquirir novas habilidades. Os xentiformes, antepasados da xente da Galiza e terras limítrofes (como xa che dixen, do resto do mundo non teño datos suficientes), non estaban dispostos a renderse facilmente, porque toleaban polas castañas, non había cousa que lles gustase máis.

Ao principio picábanse cos ourizos igual que os outros, aínda así non desistían e, pasiño a pasiño, foron incorporando innovacións que favoreceron colleitas seguras. É certo que, con relación ás outras especies, tiñan unha vantaxe importante, aínda que andaban a catro patas tiñan cinco dedos ao final de cada unha das súas extremidades. Pronto aprenderon a agarrar un pauño para abrir os ourizos sen picarse, logo a poñerse de pé e a coller paus máis grandes para arrebolárllelos aos ourizos que non querían caer ao chan. Máis tarde, para librarse das espiñas nos pés, fabricaron un calzado primitivo, os «ourizocos» (co paso do tempo, o nome, que era moi longo,

quedaría convertido só en «zocos»). Os ourizocos foron tamén a solución definitiva para extraer as castañas da súa funda picuda.

Detrás de todo isto viñeron outros avances tecnolóxicos que facilitaron extraordinarias melloras na súa calidade de vida. Non os vou enumerar aquí porque me levaría moito tempo e, como che dixen, teño présa e xa quero ir acabando.

Miles de anos despois empezaron a usar o lume e, co tempo, tamén aprenderon a facelo. Así foi que xa puideron cocinar os alimentos, sobre todo o seu favorito, que xa sabes cal era, e de diferentes maneiras.

Cando esteas a piques de comer unha castaña en calquera das súas preparacións: asada, cocida, en caldo, en «marrón glacé»... párate un momento, dedica uns segundos a agradecerlle a súa existencia porque é un alimento e, como todos os alimentos, merece un agradecemento, pero tamén porque foi un elemento fundamental para que os xentiformes evolucionasen e se transformasen en galegos, galegas e persoas dos territorios limítrofes (e quen sabe aínda o que nos deparará no futuro).

Cando consiga máis fondos, poñereime a investigar que foi o que pasou no resto do mundo. Podes ter a seguridade de que compartirei contigo todos os meus descubrimentos.

Xa che contarei!

Ata logo!

SUSCRIPCIÓN
A CORUÑA al mes... 1,25 ptas
 Provincias, trimestre... 4
 Extranjero, al año postal... 4,50

PAGO ADELANTADO
En periódicos en el de mayor tirada
circulación en la capital y en la
región astur.

ESTERESIS GALLEGOS

¿Qué precisa la costa

ES UNA VÍA EUROPEA Y NO REGIONAL

Para el alcázar de Hestapas...

Cuando la línea de la costa gallega, tal como se concibe hoy, está terminada, el país será un nuevo ferrocarril local, o si quiere mejor, gallego, pero no un ferrocarril adentro, el que precisa para ponerle en comunicación cómoda, rápida y económica...

Si los trenes del Norte de Francia de 200 toneladas, que desarrollan 100 kilómetros por hora, pudieran ponerse al lado de la línea de la Coruña a Madrid, que tiene un engorullo de ciertos gallegos, y salieran en trenes de viajeros al mismo tiempo, sería que los viajeros del tren francés, después de llegar a Madrid, podrían volver la Coruña, volver de nuevo a Madrid y moriría tiempo de comer tranquilamente...

Cuando la línea de la costa está concluida, en las presentes condiciones y dados los recursos de la marina moderna, es seguro que se tardaría mucho más en ir de la Coruña a Burdeos por mar que por tierra, si bien el Norte de España. En cuanto al tráfico de mercancías, los trenes de serenos y tantos vagones que circulan entre París y Bélgica corrientemente, pueden, dada la capacidad y velocidad, rendir más trabajo útil por unidad de recorrido en un par de viajes, que nuestros trenes de la costa, en la línea concluida, circulando todo el día. Desde luego, si se las locomotoras de 10 toneladas o más cerca que comienzan a aparecer en Francia y otras partes de Europa, se las lleva a nuestra patriarrial vía férrea cuando haya nacido y se haya desarrollado, se hundiría en la vía con la misma facilidad que un camión en las calles de Madrid.

Es indudable que un ferrocarril moderno del tipo de interés general que existiera en Francia e Inglaterra, por ejemplo, costaría bastante más caro que el que se proyecta y los trenes que ya existen en el Norte. La vía doble cuesta más que la simple; el ratio de las curvas, la resistencia en los puentes, las condiciones de la línea a general cuando está destinada a soportar grandes pesos y velocidades, exige un presupuesto más crecido que en las pequeñas ferrocarriles de interés local. Pero este sobrecoste de gasto no sería desproporcionado al objeto que se consigue, que es dar a los países gallegos un valor considerable, artificialmente en lo que se refiere al viaje o americano, que embarcará y desembarcará en ellos, y a las mercancías de toda la región, sobre todo al pescado, la lechería, volatería y otras que precisan los transportes rápidos, una importancia de la cual no somos la menor idea.

Una vía regional, un ferrocarril de interés local por la costa gallega, podrá construirse con economía, pero los resultados serían desastrosos, pero como la región no tiene elementos para darle viajeros, y los transportes pesados y baratos no podrán competir con los de las marítimas de alta rentabilidad económica lo juzgo deplorable, y el servir, más. Cuando más tarde se vea la obra concluida, las exportaciones, etc., serán la transformación sumamente digna; en casa, y nadie se atreverá a especular, en la vía empresa de un ferrocarril de Vigo a Irún por la Coruña y Ferrol, con la vía normal de Europa, permitiría especializar en servicios, es decir, disponer de locomotoras para trenes de grandes velocidades, para trenes de paradas frecuentes y para trenes de mercancías. Por otra parte, al material extranjero circulando por la vía, arde o temerario llegar a establecerse servicios rápidos; por ejemplo, París-Oporto o Bostong-Vigo.

La invasión rusa en Austria, y más tarde la alemana en Rusia, han probado que la diferencia del ancho de vía no dificulta en nada la invasión de un ejército enemigo, y sería necesario que nuestros gobernantes perdieran completamente la razón para impedir ahora por este motivo el establecimiento de la vía normal de Europa en el Norte de España; además, las pérdidas enormes que sufren el comercio y la industria españolas, particularmente la de primores, Bienes, vinos, etc., por ser preciso descargar las vagones españoles en la frontera, es una acción desastrosa demostrativa y sensible para que nadie dude de condenar el error de la diferencia del ancho de nuestra vía con la francesa.

En la región gallega, en materia de vías de comunicación se han cometido todos los errores que era posible, y se ha caído en peores torpezas: en unos casos, por esa mezquindad de espíritu que domina cuando se trata de cosas públicas; en otros, por provincialismo, por recelosa de camuflar, por interés particular, que han causado al fomento económico de nuestra región, más de medio siglo de retraso. Lo que sigue hoy imperiosamente la región gallega, en materia de ferrocarril costero, y que ninguna persona medianamente al corriente del progreso mundial puede desconocer, es el ferrocarril moderno, normal, europeo, de Galicia a Vigo por la Coruña, que la fuerza de las cosas y el peso natural de los hechos, prolegará luego hasta Oporto e Irún. Los

Fundador: D. Juan FERNÁNDEZ LATORRE

Los depósitos comerciales

LO QUE SERIAN, EN SUMA

Vicio y concreción... y falla hace, porque andan las regiones indolente desorientadas en este asunto... nuestro querido colega de Valladolid "El Norte de Castilla", un director...

En el propósito del Gobierno para nada entra, ni de cerca ni de lejos, el proyecto de zona neutral, por el que tanto han luchado los elementos regionalistas.

En esta afirmación absoluta y terminada que corren que nadie ovide al No se trata siquiera tampoco de un depósito comercial, es decir, de una facultad otorgada a determinados depositantes o concesionarios, por virtud de la cual pueden recibir en depósito determinadas mercancías sin estar sujetos al pago de derechos que obliga a todas cuando entran en territorio español; mercaderías, naturalmente, destinadas a la exportación a otros países.

Este proyecto no es un depósito de mercancías, sino un depósito de mercancías, para que se pueda practicar operación industrial de ninguna especie, ni transformación de productos, ni mezcla de substancias, ni nada, en suma, que implique el intercurso de artículos de ninguna clase.

Este depósito es un depósito de mercancías, para que se pueda practicar operación industrial de ninguna especie, ni transformación de productos, ni mezcla de substancias, ni nada, en suma, que implique el intercurso de artículos de ninguna clase.

Este depósito es un depósito de mercancías, para que se pueda practicar operación industrial de ninguna especie, ni transformación de productos, ni mezcla de substancias, ni nada, en suma, que implique el intercurso de artículos de ninguna clase.

Este depósito es un depósito de mercancías, para que se pueda practicar operación industrial de ninguna especie, ni transformación de productos, ni mezcla de substancias, ni nada, en suma, que implique el intercurso de artículos de ninguna clase.

Este depósito es un depósito de mercancías, para que se pueda practicar operación industrial de ninguna especie, ni transformación de productos, ni mezcla de substancias, ni nada, en suma, que implique el intercurso de artículos de ninguna clase.

Este depósito es un depósito de mercancías, para que se pueda practicar operación industrial de ninguna especie, ni transformación de productos, ni mezcla de substancias, ni nada, en suma, que implique el intercurso de artículos de ninguna clase.

Este depósito es un depósito de mercancías, para que se pueda practicar operación industrial de ninguna especie, ni transformación de productos, ni mezcla de substancias, ni nada, en suma, que implique el intercurso de artículos de ninguna clase.

Este depósito es un depósito de mercancías, para que se pueda practicar operación industrial de ninguna especie, ni transformación de productos, ni mezcla de substancias, ni nada, en suma, que implique el intercurso de artículos de ninguna clase.

Este depósito es un depósito de mercancías, para que se pueda practicar operación industrial de ninguna especie, ni transformación de productos, ni mezcla de substancias, ni nada, en suma, que implique el intercurso de artículos de ninguna clase.

Este depósito es un depósito de mercancías, para que se pueda practicar operación industrial de ninguna especie, ni transformación de productos, ni mezcla de substancias, ni nada, en suma, que implique el intercurso de artículos de ninguna clase.

Este depósito es un depósito de mercancías, para que se pueda practicar operación industrial de ninguna especie, ni transformación de productos, ni mezcla de substancias, ni nada, en suma, que implique el intercurso de artículos de ninguna clase.

Este depósito es un depósito de mercancías, para que se pueda practicar operación industrial de ninguna especie, ni transformación de productos, ni mezcla de substancias, ni nada, en suma, que implique el intercurso de artículos de ninguna clase.

Este depósito es un depósito de mercancías, para que se pueda practicar operación industrial de ninguna especie, ni transformación de productos, ni mezcla de substancias, ni nada, en suma, que implique el intercurso de artículos de ninguna clase.

Este depósito es un depósito de mercancías, para que se pueda practicar operación industrial de ninguna especie, ni transformación de productos, ni mezcla de substancias, ni nada, en suma, que implique el intercurso de artículos de ninguna clase.

Este depósito es un depósito de mercancías, para que se pueda practicar operación industrial de ninguna especie, ni transformación de productos, ni mezcla de substancias, ni nada, en suma, que implique el intercurso de artículos de ninguna clase.

Este depósito es un depósito de mercancías, para que se pueda practicar operación industrial de ninguna especie, ni transformación de productos, ni mezcla de substancias, ni nada, en suma, que implique el intercurso de artículos de ninguna clase.

Este depósito es un depósito de mercancías, para que se pueda practicar operación industrial de ninguna especie, ni transformación de productos, ni mezcla de substancias, ni nada, en suma, que implique el intercurso de artículos de ninguna clase.

La Voz de Galicia

TRES EDICIONES DIARIAS

colocada en el nivel superior y se oculta la inferior.

A esa hora ya todo el mundo estaba persuadido de que no se quedaba de una máquina voladora sino, sencillamente, de dos astros: Venus y Mercurio, y el desencanto fué tan extraordinario como lo había sido la expectación.

—No hay derecho!—exclamaba un apasionado de Germania.

—Pero, entonces, ¿qué quería usted?—preguntaba uno de la banda opuesta.

—Quería que fuese uno de esos maravillosos mastodontes del aire con que "los nuestros" amobran al mundo.

—Y a qué había de venir a la Coruña? ¿como no fuese a honderar el Bazar Inglés, la Gran Bretaña, el Salón París, el Bon Marché, el Hotel de Francia...?

—¡Cállate usted!

En suma: que anoche hemos tenido en la Coruña un número fuera de programa que nos hizo pasar a todos un rato extraordinario.

Venus y Mercurio seguirán luciendo todo estas noches sin volver a llamar la atención de nadie.

Y hasta estamos por asegurar que el cruzar sobre nosotros un zepelín de verdad, nadie se "rebujaría" a dirigirle una mirada.

El director del Observatorio y distinguido meteorólogo Sr. Rojas, con quien anoche hemos hablado acerca de este asunto, nos dijo que ello nada tiene de particular, porque este fenómeno de evolución se da con frecuencia cuando estos astros se encuentran en el orto.

En dicho momento, los rayos de luz al ser más perpendiculares a la tierra hacen que aparezcan los dos astros con mucha mayor intensidad.

Como la aparición tan comentada de las dos hermanas estrellas se relaciona con la observación de que ayer díabamos cuenta, creemos conveniente hacer una aclaración.

Los distinguidos convecinos que anoche nos hicieron el honor de que publicásemos, observaron a favor de potente anteojo los dos que no eran las estrellas de una otra y ofrecían aspecto de dos rectángulos. Además advertieron que a las luces y otra luego, se ocultaron, reaparecieron y se abajaron, lo cual demuestra que no eran astros, que no podían haber evolucionado así en tan corto espacio de tiempo ni cambiado de posición en veinticuatro horas.

DE LA DICERIS CURATOS VACANTES

Mañana y pasado se efectuarán los ejercicios del concurso de curatos vacantes en la archidiócesis compostelana.

Los coches y los automóviles llegan abarrotados de curiosos.

Los ejercicios del concurso celebraránse, como siempre, en uno de los claustros interiores del edificio de San Martín Platero.

Entre los opositores hay 22 sacerdotes de las diócesis de Lago y Mondoñedo.

EN LA CAPITANÍA GENERAL

Como hablamos anunciado, se verificó ayer el acto de presentar los jefes y oficiales de la guarnición al nuevo capitán general Sr. Toral.

El gobernador militar, Sr. Ampudia, fué el encargado de hacer las presentaciones y por parte la autoridad superior de la región declinaron muchas repeticiones a los Cuerpos y organismos militares de la plaza.

LA FERIA DE GOENTE

Acordó el Ayuntamiento de Capela que la feria de Goente se celebre el 10 de octubre de marzo próximo, el día 11 de cada mes, cuando no haya feria de venta, no sólo en el campo, que es el más abundante, el collado, el de cerca y el de cabrio, sino también los artículos de consumo: quesos, licores, mantecas, carnes, cereales y tejidos.

NOTAS DE LA CAMPAÑA

Un zepelín en viaje.

ANUNCIOS

En sexta plana... 0,05 ptas. línea
Los quintos... 0,30
Los cuartos... 0,40
Los tercios... 0,50
En segunda... 1,00

PAQU ADLANTEADO
Oficinas e intereses Santiago núm. 1
y Travesía de Mosteiro, núm. 3

UNA OBRA MAESTRA?

COSAS QUE FUERON

"María ó la hija de un jornalero", es una novela devorada con delicia, es una obra mejor, por varias generaciones de nuestras clases populares, fue famosa antes que su publicación. Es que la prueba de esta atrayente atracción? Alla va. En "El Dominio de la Luz", correspondiente al 17 de Julio de 1845, se lee lo siguiente:

"La mayor parte de los periódicos nacionales hemos leído las siguientes líneas: "El célebre Espagnol. Sue ha dirigido una carta al Sr. D. Narciso Aguayo de Iago, en la que, después de manifestarle su gratitud en términos muy expresivos por la traducción de "El hijo errante", admite la dedicación de "María ó la hija de un jornalero", expresándole el modo siguiente:

"Recuerdo con tanto placer como reconocimiento la dedicación que me propusiste en vuestra novela. Me considero honrado de haber visto que las clases más numerosas del pueblo español tengan tan buenos profesores como vos. Seremos la causa de la Humanidad entera; vuestro libro tendrá un éxito brillante, y es ciertamente más hermoso y bello el pensar que los degradados de las clases populares de España tengan en vos sus generosos y benéficos maestros."

A continuación de esas expresivas líneas, se sigue la siguiente declaración del Sr. Aguayo: "María ó la hija de un jornalero" es un agradecimiento por la traducción de "El hijo errante", que se publica en "El Dominio de la Luz". Esta novela, que publicará en breve la Sociedad Literaria de Iago, es un libro ordinario pero, intercalado el texto de preciosos gradientes por los capítulos de la novela, será la obra maestra del Sr. Aguayo de Iago, según los grandes elogios que hacen de ella muchos lectores.

En el primer tomo en una reunión de las personas de la ciudad, se leía "María ó la hija de un jornalero" será la historia contemporánea de Madrid, una obra que honrará por el pueblo y se hará revolucionaria de una importancia inmensa."

En el tomo de la obra maestra antes de ser sometida al juicio del público, es una opinión de nuestra "Voz de Galicia", sobre todo si se tiene en cuenta el director y propietario de "El Dominio de la Luz" en el propio Aguayo de Iago. ¿Quién lo había de saber mejor que él?

Unos cuantos días, en Diciembre del mismo año 45, publicadas las dos primeras entregas de la novela, cayó sobre el autor el siguiente SONETO

"¡Jamás, jamás, místrame aludando la pluma del demerita se humilla, que nunca deshonra, vil o no, no avante, que no podían haber evolucionado así en tan corto espacio de tiempo ni cambiado de posición en veinticuatro horas."

DE LA DICERIS CURATOS VACANTES

Mañana y pasado se efectuarán los ejercicios del concurso de curatos vacantes en la archidiócesis compostelana.

Los coches y los automóviles llegan abarrotados de curiosos.

Los ejercicios del concurso celebraránse, como siempre, en uno de los claustros interiores del edificio de San Martín Platero.

Entre los opositores hay 22 sacerdotes de las diócesis de Lago y Mondoñedo.

EN LA CAPITANÍA GENERAL

Como hablamos anunciado, se verificó ayer el acto de presentar los jefes y oficiales de la guarnición al nuevo capitán general Sr. Toral.

El gobernador militar, Sr. Ampudia, fué el encargado de hacer las presentaciones y por parte la autoridad superior de la región declinaron muchas repeticiones a los Cuerpos y organismos militares de la plaza.

LA FERIA DE GOENTE

Acordó el Ayuntamiento de Capela que la feria de Goente se celebre el 10 de octubre de marzo próximo, el día 11 de cada mes, cuando no haya feria de venta, no sólo en el campo, que es el más abundante, el collado, el de cerca y el de cabrio, sino también los artículos de consumo: quesos, licores, mantecas, carnes, cereales y tejidos.

NOTAS DE LA CAMPAÑA

Un zepelín en viaje.

Luces misteriosas sobre Castro de Elviña

Media Coruña saíu unha noite de febreiro de 1916 a intentar velas no ceo

Xosé Alfeirán

Hai grandes e pequenas historias, pero tamén anécdotas do pasado que, ademais de provocar un sorriso, permítenos reflexionar sobre a mentalidade humana e a época na que sucederon. Unha delas aconteceu en 1916 e coñécemola grazas a que foi publicada por *La Voz de Galicia*.

Debemos retrotraernos ao 13 de febreiro dese ano. Era domingo. Na escuridade da noite dous homes estaban observando o ceo desde as súas quintas de recreo situadas, próximas unha da outra, na Pasaxe. Convén lembrar que o sol se puxera cedo, era inverno, e que a escuridade era total. Apenas habería algunhas luminarias nas pequenas aldeas espalladas pola contorna e ao fondo, cara ao norte e o mar, veríase certa luminosidade tenue enriba da cidade da Coruña. A luz eléctrica era un ben escaso e reservado para as casas burguesas e aristocráticas e para os tranvías e a iluminación das rúas do centro da cidade.

Nesa negrume, os nosos homes viron algo estraño e sorprendente no ceo. Podían simplemente comentalo entre eles e rematar o conto. Pero, non tal fixeron, senón que quixeron compartir o seu descubrimento cos demais. Ah, e quizais, só quizais, fachendear un pouco. Chamaron a *La Voz*:

Por teléfono, desde casa de nuestro estimado y distinguido convecino Sr. Varela Dalmau, en el Pasaje, se nos comunicó anoche una sensacional noticia. En casa del dicho señor y en la del Sr. González Moro, que está inmediata sobre una altura, había sido observado un acontecimiento extraño.

Ámbolos dous debían ser moi coñecidos na Coruña e aínda que só puxesen os seus apelidos, a xente que lía os periódicos sabía quen eran. Nós, temos dificultades para identificalos. O primeiro era don Enrique Varela Dalmau, un home cortés e amable, emparentado con distinguidas familias coruñesas, como os Marchesi, os Fariña e os Judel. A súa profesión, propietario-capitalista. En cambio, ao segundo non lle podemos poñer nome, xa que hai varios con eses mesmos apelidos. En todo caso, eran xente de boa posición, respectable e distinguida. Xente de orde. Así clasificadas pola mentalidade clasista dominante dese século que as diferenciaba e as distinguía das pobres masas populares ignorantes. Por iso *La Voz* continuou contando o que observaron no ceo:

A eso de las siete de la tarde, viéronse brillar en lo alto, hacia Castro de Elviña, dos potentes luces.

El efecto de una y otra sobre el fondo obscuro del cielo, era semejante a la que produce el foco de una cabina de cinematógrafo durante la proyección.

La distancia aparente entre uno y otro reflector, era de un centenar de metros.



Cepelín sobre Londres, que sería bombardeada en diversas incursi3ns a3reas; a m3is grave aconteceu o 8 de setembro de 1915. Recreaci3n artstica alem3.

Que serían esas luces sobre a aldea de Castro de Elviña? Para comprender mellor a explicación que lle deron os nosos protagonistas temos que situarnos nese ano de 1916. Cincuenta anos máis tarde ou en épocas máis recentes falaríase do avistamento de fenómenos estraños ou de obxectos volantes non identificados. Pero en 1916 as circunstancias mentais eran outras. A Gran Guerra, que enfrontaba á meirande parte de Europa, estaba en pleno auxe e Alemaña empregaba toda a súa inventiva e potencial técnico para intentar derrotar á alianza franco-británica. Entre eses inventos estaban os submarinos e os cepelíns, que levaron á guerra a territorios situados lonxe das fronteas bélicas. E os cepelíns alemáns asombraban pola súa capacidade de atravesar países e mares. Podían aparecer en calquera parte e xa tiñan bombardeado Londres. Aínda que a súa efectividade bélica era escasa, os periódicos non deixaban de dar noticias, verdadeiras ou falsas, das súas peripecias, ás veces con fotografías ou recreacións artísticas.

Tendo en conta o acontecido neses anos, para calquera persoa informada sobre os avances e proezas da navegación aérea e da guerra estaba claro que si había luces misteriosas nos ceos, estas so podían ser feitas polos cepelíns. Ou non? Así o recolleu *La Voz*:

Todo hizo suponer que eran dos zeppelines, porque aparecían parados.

Dedujeron sus observadores que estaban orientándose, porque su situación era al parecer la determinada en el punto medio del sector de los faros de Hércules, Sisargas y Cabo Villano.

Las dos aeronaves, después de unos instantes alejaronse hacia la costa.

Una hora después volvieron a ser descubiertos los focos y se apreció que uno de los supuestos zeppelines hizo una virada, porque el reflector se ocultó un momento para aparecer del lado opuesto.

Un cuarto de hora después, desaparecieron.

La Voz concluía cunha reflexión:

La noticia, que procede de personas sensatas, reviste una excepcional importancia y una evidente gravedad.

Si, con efecto, eran dos zeppelines, hay que suponer, por su situación y su rumbo, que se dirigen hacia Portugal o quizás al Mediterráneo.

Sea como quiera, quizás no tardemos en saber algo de esas misteriosas naves aéreas cuya aparición sobre suelo español, aún cuando para nosotros no signifique peligro de ninguna especie, ha de causar indudable sensación.

Estaba claro que de existir eses cepelíns sobre o ceo de Elviña, non supuñan unha ameaza bélica para España, pois era neutral na guerra, pero si para Portugal que participaba nela contra Alemaña ou para os intereses navais ingleses.

Esa noticia, publicada o luns 14, causou expectación na Coruña. Non sabemos se tamén o fixo na bisbarra, porque as masas rurais e as súas preocupacións son as grandes ausentes das noticias, a non ser que comenten un crime ou fagan un tumulto ou protesta. O que si sabemos é que esa noite ¿centos? de persoas saíron ás rúas a observar o ceo para tentar ver esas luces misteriosas. E estas apareceron. *La Voz* tamén estaba aí e volveu a contar o que pasaba:

Media Coruña estaba anoche en las calles mirando al cielo en dirección sudoeste. Gemelos prismáticos, viejos anteojos de "larga vista", teodolitos... de todo se echó mano para escrutar el firmamento. La expectación era enorme. Dos intensos focos luminosos colocados uno sobre otro, con un intervalo a la vista natural de unos cientos de metros y formando una línea ligeramente oblicua, lucían con brillo deslumbrador.

O mesmo fixo *El Noroeste*, precisando os lugares con máis afluencia de xente:

Fue engrosando el número de observadores y qué cantidad de público llegó a reunirse en los Cantones y en el Relleno, así como en la explanada del Orzán, Plaza de Pontevedra y calle de Cordelería. Excusado es decir que no se habló de otra cosa durante un par de horas que de la celeste aparición.

Que serían eses intensos focos luminosos? Segundo *La Voz*, Todo tipo de cábalas xurdiron entre os espectadores:

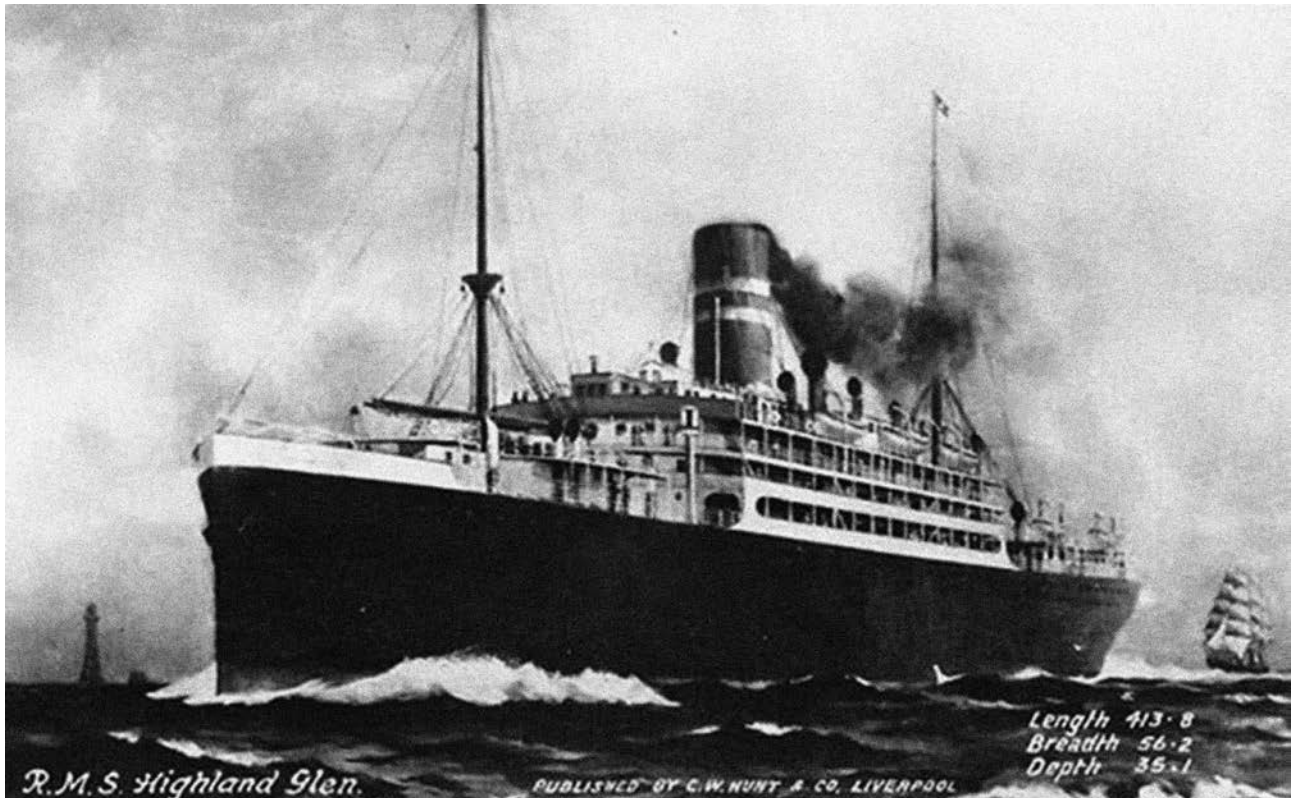
¿Era un zeppelin? Tal pregunta bullía en todas las bocas.

Pero la inmovilidad de los focos durante más de media hora después de advertir su presencia, comenzó a desacreditar la especie. Era imposible que uno de esos maravillosos artefactos invento del conde Zeppelin pudiera mantenerse inmóvil, aun cuando conviniere a sus tripulantes para darse un banquete a la vista de nuestro puerto o echar una brisca esperando golosamente la salida de un barco inglés.

Porque en la imaginación de alguien surgió la idea de que el buque aéreo estaba al acecho del buque marítimo para machacarlo apenas traspusiera la torre de Hércules.

Había que oír las exclamaciones de las gentes sencillas, impresionadas por esta versión.

—Pobriños— decía una mujer revelando su anglofi-



Vapor inglés Highland Glen

*lia-¡que non sallan, que lles van a tirar una bomba! Permi-
ta Dios que reventen, amén.*

*—¡Virgen santísima! Os alemás —gritaba otra— ¡pobres
de nosoutras!*

*Y en la calle de San Andrés y en los Cantones y en la
Marina, y en todos aquellos lugares desde los cuales se
veía la posición de los dos focos de luz, una muchedum-
bre numerosa comentaba según sus convicciones o sus
simpatías.*

A hipótese dun ataque a un barco inglés era factible. Revisando os rexistros portuarios na prensa, sabemos que ese día estivo no porto coruñés o vapor inglés Highland Glen da empresa Nelson Line. Entrou ás dez e media da mañá procedente de Londres. Traía en tránsito 15 pasaxeiros e recolleu 45 emigrantes con destino a Montevideo e Bos Aires. Ademais a información comentaba que deixou na Coruña 20 caixas que contiñan 100.000 libras esterlinas que estaban destinadas á compañía Sobrinos de José Pastor, donos do Banco Pastor. Levou áncoras tralo solpor, saíndo para Vigo, continuando despois cara a América. Si, podía ser esa a posible presa. A compañía Nelson Line

perdería sete buques durante a guerra por ataques de barcos e submarinos alemáns. Non entanto, o transcurso do tempo deu paso, primeiro, ao escepticismo e, despois, ao descrédito da presenza das aeronaves nos ceos coruñeses. *La Voz* comentaría con retranca:

Poco a poco fue quedando derrotada la presunción de que un zeppelin era nuestro vecino, a pesar de que había quienes formalmente lo habían visto mover y aun girar.

Un guardia, alarmado por la afluencia de gente y el alboroto que frente a la capilla de San Andrés se había formado, dijo que iba a dar conocimiento a sus jefes para que dictasen las medidas que juzgasen oportunas, pero luego reparó, un poco perplejo, en que aquellos no tienen jurisdicción aérea.

A las ocho y veinte palideció bastante la luz colocada en el nivel superior y se ocultó la inferior.

A esa hora ya todo el mundo estaba persuadido de que no se trataba de una máquina voladora sino, sencillamente, de dos astros: Venus y Mercurio, y el desencanto fue tan extraordinario como lo había sido la expectación.

—*¡No hay derecho!* —exclamaba un apasionado de *Germania*.

—*Pero, entonces, ¿qué quería usted?* —preguntaba uno de la banda opuesta.

—*Quería que fuese uno de esos maravillosos mastodontes del aire con que los “nuestros” asombran al mundo.*

—*¿Y a qué había de venir a La Coruña? ¡Cómo no fuese a bombardear al Bazar Inglés, la Gran Bretaña, el Salón París, el Bon Marché, el Hotel de Francia...!*

—*¡Calle usted “poilu”!*

En suma: que anoche hemos tenido en La Coruña un número fuera de programa que nos hizo pasar a todos un rato extraordinario.

“*Poilu*” era un termo do argot empregado para referirse aos soldados de infantería franceses na primeira Guerra Mundial; literalmente significaba peludo, pero tamén aludía á súa coraxe e resistencia nas fronteas.

Descartados os cepelíns, a explicación estaba na astronomía. *La Voz* daquela identificou eses dous focos luminosos con Venus e Mercurio. Pero hoxe temos dúbidas. Calquera persoa que observe o paso dos planetas polo ceo sabe que Mercurio non ten tanta luminosidade como para convertese nun gran foco. O que si a ten é Xúpiter. O que estaban vendo era un aliñamento de Venus e Xúpiter, resplandecendo de forma especial nos ceos invernaes coruñeses. Así o precisaba *El Noroeste*, recollendo a explicación que daban algúns “doutores” aclarando as dúbidas dos que non sabían de que se trataba:

Son Venus y Júpiter —decían— dos planetas visibles en esta época del año de seis a nueve de la noche, que pasan muy cerca de la tierra y que por eso nos parece que brillan más que de costumbre.

Pero a anécdota non rematou con iso. Aínda quedaban focos e derivacións. A primeira, que dicir das persoas que provocaron a saída das xentes ás rúas e que a realidade amosou que non tiñan ni idea do que pasaba no ceo.

La Voz botoulles un capote, non podía deixar que fosen obxecto das burlas; eran persoas distinguidas:

Creemos conveniente hacer una aclaración.

Los distinguidos convecinos que anteanoche nos dieron la versión que publicábamos, observaron a favor de potente antejo dos luces que no eran las estrellas de ayer, porque estaban en línea horizontal una con otra y ofrecían el aspecto de dos reflectores. Además advirtieron que una de las luces y otra luego, se ocultaron, reaparecieron y se alejaron, lo cual demuestra que no eran astros, que no

podían haber evolucionado así en tan corto espacio de tiempo ni cambiado de posición en veinticuatro horas.

Sic transit gloria ou Sostenella e no enmendalla? Sostenella, aínda que o erro sexa evidente e nunca nada se soubese deses cepelíns misteriosos que navegaban polos ceos coruñeses. A mente humana cre o que quere crer, dan igual as evidencias científicas ou a verdade.

A segundo floco foi máis enxeñoso. Un espelido comerciante da Coruña veu na noticia unha oportunidade de negocio. Aproveitou o acontecemento para facer un anuncio dos seus produtos, publicado en *La Voz* do día 15, cheo de chispa:

Los zepelines en la Coruña

Gran sorpresa produjo ayer el gran zepelín que durante las primeras horas de la noche apareció a la vista, evolucionando sobre Monte Alto, y la mayor parte del vecindario curiosamente se remolinaba por las calles para ver el gran efecto que hacía. Llegó felizmente, procedente de Suiza, con un soberbio queso de Gruyére; atravesó por Inglaterra, y recogió otro de Chester; pasó por Irún, y allí recogió una porción de cestas de Champán de Poamery [Pommery], muy seco, y Viuda Clicot [Veuve Clicquot]; seguidamente vino directo a la Illana, que también tenían preparada buena partida de quesos, y con gran trabajo pudo aterrizar en la Fuente de San Andrés, núm. 21, en la CASA CABANELA, donde exhibe en sus elegantes escaparates, y a precios baratísimos todos estos quesos, por resultar sumamente baratos los portes. Precios: Gruyére, kilo, 5 pesetas; Chester, 5 pesetas kilo; Illana, 1,75 el kilo. Ya pueden ver el efecto que produjo el zepelín.

Queixos, champaña e cepelíns! Increíble combinación aproveitada pola Casa Cabanela, o ultramarinos situado nos baixos do magnífico edificio modernista, coñecido con ese mesmo nome, deseñado e construído en 1911 polo arquitecto Julio Galán, nun dos lados da praza da fonte de Santo Andrés; trala súa rehabilitación feita en 1990, tamén é coñecido como edificio La Base. Todo un exemplo da puxanza comercial coruñesa! Moito deron de si esas luces misteriosas sobre Castro de Elviña.



Detalle do mapa provincial da Coruña. Finais do século XVIII. Fonte Biblioteca Nacional de España.

A vara do Couto da Coruña e as súas parroquias: Por unha análise histórica e posta en valor dun territorio histórico singular

Álvaro Benedicto Pérez Sancho

É habitual que o termo barrio inunde a nosa linguaxe diaria. Os barrios son unha realidade incontestable a nivel social, son unha referencia comunitaria e están presentes indefectiblemente na linguaxe informativa, política e tamén asociativa. Máis alá da toponimia histórica que, como intitulación, designa estes espazos, os barrios son propiamente unha construción histórica pouco definida - ninguén fixou os seus límites nin formas e estes atópanse sometidos a unha variabilidade fruto das consideracións da propia veciñanza, dos seus usos e costumes - que se desenvolveu plenamente a partir do século XX, ao mesmo tempo que a cidade se expandía sobre o territorio. Non hai que olvidar que o precedente da súa creación, nalgunhas cidades, remóntase ao século XVIII, cando sobre o viario dos núcleos urbanos se crearon barrios como resultado do interese gubernativo pola ordenación do espazo urbano. Pero os barrios actuais non son unha mera imposición urbana ou urbanística senón unha adecuación mixta do avance urbano e da dimensión vivencial do dito espazo por parte dos seus habitantes. Esta construción da xeografía barrial, caracteristicamente urbana, podémola considerar totalizante porque a realidade histórica, trufada de multitude de lugares, dunha poderosa complexidade, queda solapada e subsumida por esta noción espacial. Loxicamente, desta forma, moitas realidades xa non existentes pérdense na vida cotiá da cidadanía, aínda que existen loables esforzos eruditos e académicos por manter a pluralidade da toponimia e dos ricos significados históricos de cada lugar para todo aquel que se interese en coñecelos. A pesar disto, como indicamos, a realidade vivida e designada xa quedará integrada nun marco barrial que resta instaurado na mente e fala da sociedade. Polo tanto, pode considerarse que o eixo ou marco espacial se modificou para sempre.

Outra herdanza do pasado é a realidade parroquial. Esta resta como o marco xeográfico de maior remanente e profundidade histórica, pero en ámbitos urbanos, ao contrario que en espazos rurais, esta división propia da xeografía eclesiástica queda relegada e é pouco empregada en termos prácticos e, neses mesmos espazos urbanos, ten un valor identitario cada vez mais feble entre as novas xeracións.

O barrio é na actualidade unha célula identitaria e é apropiado pensar o espazo dende ela, igual que é pertinente empregar as actuais parroquias do marco municipal ou o mesmo límite municipal, pero é necesario superar a rixidez destes encadramentos para poder atender a complexidade e a riqueza do mesmo territorio que pode esconderse baixo a limitación de marcos actuais. Pensar o espazo histórico dende ou só esas nocións non só pode

ser anacrónico senón que tamén poderosamente limitante. Dende esta reflexión inicial pretendo descender a cal é o ámbito, polo tanto, do noso interese neste artigo e por que este dito territorio —onde se atopaba a parroquia de Elviña, o lugar de Palavea, espazos que por mellor coñecemento persoal vou destacar, pero tamén Pastoriza ou Visma— foi singular. Pretendo con isto manifestar a importancia desta tarefa de posta en valor tanto dende o necesario ámbito erudito e académico así como dende accións comunitarias e prácticas, como esta mesma revista, que poidan axudar a divulgar e concienciar para que o territorio non se desvaneza nun no-lugar que, aínda que habitado, sea un espazo carente de significado e que dende a esfera cultural e política se teña en conta a notable riqueza destes espazos.

No Antigo Réxime existiron fundamentalmente dúas divisións marco fundamentais na división do territorio: a parroquia, división eclesiástica, e unha división civil moi diversa que podía derivar en diferentes espazos ou distritos xurisdicionais, como os coutos, as xurisdicións ou as varas. A provincia da Coruña, a máis pequena das sete existentes no Antigo Réxime, tiña, en cambio, unha extraordinaria división interna en diferentes partidos. Nese espazo, ademais de coutos e xurisdicións, existiron varias varas, tres en concreto, que eran distritos territoriais que agrupaban parroquias, baixo unha mesma unidade política. Estas varas foron as varas do Val de Barcia, do val de Veigue e a vara do couto da Coruña, dependente da xurisdición de realengo exercida polo corrixidor da cidade e sen un xuíz propio. Por este motivo xa descansa no territorio unha importante singularidade deste espazo.

Estas varas, en canto agrupacións de parroquias, eran un espazo común, cuxa autoridade pedánea, ademais dos propios maiordomos de cada parroquia, era exercida por un alcalde de vara e tamén existía un procurador xeral da vara do couto. Ese espazo da vara do couto da cidade ou couto da Coruña incluía oito parroquias (San Vicenzo de Elviña, Santa María de Oza, Santa María de Pastoriza, Santiago de Arteixo, Santa Marina de Lañas, San Xulián de Barrañán, San Cristovo das Viñas e San Pedro de Visma) aínda que, excepcionalmente, nalgunhas relacións chegouse a incluír a San Xurxo de Fóra, parroquia non integrada todavía no núcleo das catro parroquias urbanas da cidade, pero tampoco propiamente integrante da vara do couto. Un exemplo disto son os nove exemplares de disposicións ordeados distribuír nas nove parroquias en 1761 e moito antes a súa integración na relación de parroquias

do couto en 1714¹. Por tanto, este espazo superaba con amplitude as dimensións impostas por postreras e sucesivas divisións municipais.

Baixo o alcalde de vara, que parece ser era elixido cunha periodicidade plurianual —aspecto que dotaba dunha certa estabilidade o seu desempeño na vara—, se mantiñan os oito maiordomos pedáneos de cada parroquia e os respectivos curas párrocos, todos eles suxeitos claves na organización administrativa do territorio. O alcalde da vara parece tamén extraído da poboación de veciños do común, xa que mentras os xuíces de xurisdicións, menos no caso dos coutos, foron maioritariamente suxeitos alfabetizados, os alcaldes de vara non o foron maioritariamente e sistematicamente durante o Antigo Réxime. O feito de que a súa función fose de mediación administrativa e non de tipo xudicial tamén explica a pouca necesidade que puido motivar que esta dinámica se alterase e tamén supón unha longa continuidade histórica dunha característica administración por parte de alcaldes e maiordomos como parte do común dos veciños e por tanto é de interese ver como esa mediación administrativa, posto que non existiu ningún tipo de poder autónomo, influíu na relación mantida coa propia cidade.

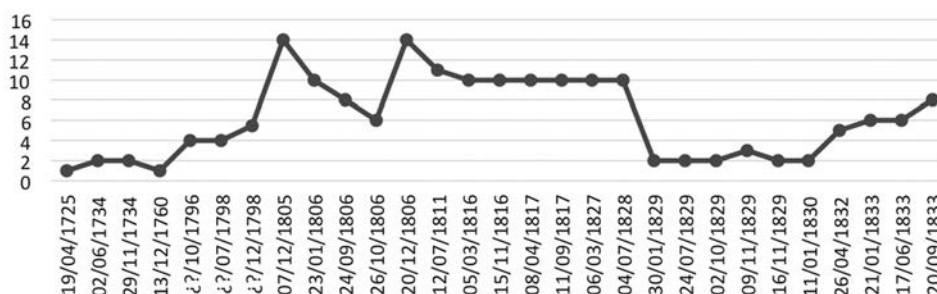
Nalgúns casos parece ser que era o alcalde de vara quen convocaba os maiordomos pedáneos, oficio tamén de elección veciñal nestes casos, e ante eles o escribano ou delegado de turno certificaba a publicación e daba a lectura², quedando o alcalde de vara con copia da orde (“y dicho alcalde volvió a llevarse dicha orden”), para que despois os mesmos maiordomos fixesen o propio nas súas respectivas parroquias publicando as disposicións nos lugares acostumbrados por costume, habitualmente nos atrios parroquiais ou en lugares sinalados. No caso do Couto existían, por tanto, dous tempos coas seguintes mediacións, primeiro o momento de xuntanza do alcalde cos maiordomos —ás veces podemos supoñer, como noutros lugares coa presenza de veciños do común como testigos— e despois a divulgación destes nas súas parroquias, mixtura dos recursos orais e manuscritos, publicando as disposicións e fixando, se era preciso, estas nos atrios parroquiais (“para fijar en las puertas de las iglesias de esta vara”³). No caso da parroquia de Elviña cabe destacar, ademais do atrio parroquial, que no momento da realización do acto inicial da operación das

1 AMC. Corriximento, 6713(4) e AMC. 6711(8) respectivamente.

2 AMC. Corriximento, 6712(1) en 1721.

3 AMC. Corriximento, 6713(2).

Custo das veredas despachadas á vara do couto da Coruña
(en reais)



Elaborado a partir de: AMC, Corriximento, 6713(4), 6713 (5), 6714, 6719, 6720, 6727(1), 6727(20), 6729(5), 6729(8), 6729(9), 6729(10), 6728(12)

Comprobacións da Única Contribución —xa que nas primeiras operacións durante a década dos cincuenta non contamos cunha referencia especial máis detallada— que a elección dos distintos peritos e o inicio formal das operacións realizouse no lugar do Escorial que era un lugar relativamente central dentro da zona este da parroquia, onde estaban os núcleos máis habitados e mellor conectados a nivel viario. No caso da parroquia de San Cristovo das Viñas parece que A Silva era, polo menos, un destes lugares acostumados⁴.

O feito de que este nome de Couto fose característico do espazo —e na práctica era empregado como referencia espacial (“este Couto”⁵)— pode estar detrás da confusión de Marcial Valladares, cando no seu novo suplemento ao *Diccionario gallego-castellano* (1884)⁶, denominou o lugar de Palavea, sito na parroquia de San Vicenzo de Elviña, como “Couto de Palavea”, dado o posible uso extensivo de Couto como denominación ampla do territorio.

É importante entender que existiu unha unidade na administración dun territorio composto por unha pluralidade de parroquias, que tiñan unha entidade similar á de calquera outro partido xurisdiccional —remitíanselles ordes das autoridades polo mesmo método de vereda, precisamente foi a habitual primeira parada na ruta da entrega das disposicións. E se establecemos unha comparación entre relación custo e distancia co resto de xu-

risdições da provincia, que se atopaban máis afastadas, como, por exemplo, Carballo, Bértoa, Anzobre ou Ardaña, o custo era maior, pero non era unha carga moi onerosa debido a que debía repartirse entre as oito parroquias, pero isto tamén dependía do número de veredas despachadas en cada momento. O Couto estaba moi próximo á cidade, apenas unha legua, polo que ten sentido que a idea do real por legua fose a que estaba en mente cando se intentou impoñer un arancel de veredas nos partidos en 1752⁷ (mesmo ano das operacións da Única Contribución), e no que a cantidade da vara do Couto se fixaba en 2 reais (entendemos o custo de ida e volta dunha legua de distancia). A posterior modificación desvela que este arancel nunca se aplicou e as cantidades non volveron ata ese solo ata finais do Antigo Réxime.

Podemos saber que se a comezos do século XVIII o custo total do montante anual por despachos e ordes estivo en torno aos cen reais⁸, en 1807 o custo total chegou a ser de 2.340 reais mentras que xa en 1816, case unha década máis tarde, descendeu a 882, cun 38,1% desta cantidade relativo unicamente ao pago de despachos por bagaxes⁹ que foi a demanda máis habitual sobre o Couto xa que este espazo tivo unha imposición de servizos moi ligada ás demandas da cidade ao ser un espazo dependente do seu corriximento e sometida ás imposicións habituais de bagaxes e carretaxes. Polo que respecta á carga que supuxeron esta veredas a dinámica que segue é semellante a do resto de xurisdicións e coutos da provincia: unha etapa inflacionaria durante o Setecentos de

4 En 15/12/1806, en AMC. Corriximento, 6729(8).

5 En 1758 en AMC. Corriximento, 6713(2).

6 VALLADARES NÚÑEZ, Marcial, *Nuevo suplemento al Diccionario gallego-castellano publicado en 1884 por D. Marcial Valladares Núñez*. Transcripción e introducción por Maricarme García Ares, Real Academia Galega, A Coruña, 2000.

7 AMC, Corriximento, 6728(11)

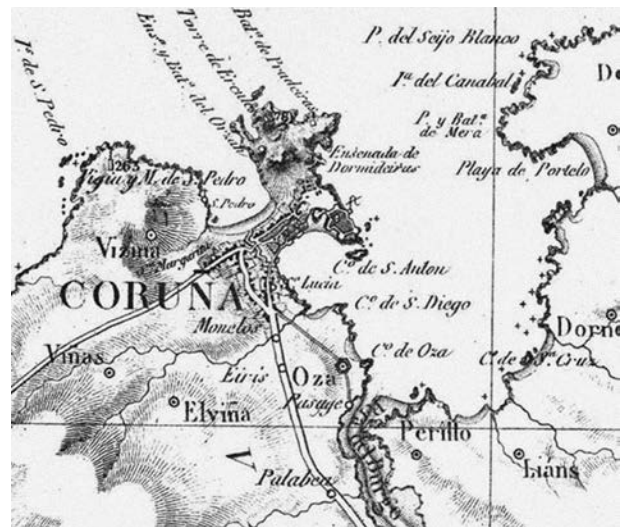
8 AMC. Corriximento, 6727(1) e 6727(3).

9 AMC. Corriximento, 6729(6) e 6729(8).

forte incremento do custo das veredas, polo aumento do custo e do número de ordes, e períodos de estabilización durante o século XIX, con puntuais repuntes nas primeiras décadas, máis inestables, e xa un prezo reducido e asentado a partir de 1829, momento de reordenación dos custos do sistema, para un crecemento de novo, superar a tarifa típica de 1829-1830 nos anos finais do Antigo Réxime antes da instauración dos boletins de provincia.

Outra das preguntas que xorde en torno a este distrito é se nel existía unha cabeceira. Ao estar composto por unha pluralidade de parroquias a resposta parece ser negativa porque o lugar de recepción de ordes dependía do lugar de residencia do propio alcalde de cada momento, ou do lugar que no momento das ordes se atopaba, polo que os lugares aos que nos remiten os documentos non poden tomarse como cabeceiras do distrito. O que desprende esta análise que só pode facerse de forma excepcional cando o veredero rexistraba o lugar de entrega, son as diferentes localizacións en determinados momentos da entrega das orde aos respectivos alcaldes en lugares da parroquia de Elviña, como Vío, en 1760, ou no límite desa mesma parroquia con San Cristovo das Viñas, no Martinete en 1764¹⁰. En 1766 o alcalde parece atoparse en San Pedro de Visma ("San Pedro"), en 1775-1776 reside en Santa María de Pastoriza —Pastoriza estaba conectada cunha das principais entradas a cidade ao igual que a outra parte do Couto a través da zona de Elviña, por Palavea— un alcalde que sí sabía firmar, Manoel de Alvedro¹¹. Capacidade que tamén tiña José Gregorio Monelos, alcalde en 1797¹². As respostas ou testimonios enviados, como debían ser certificadas por escribano podían estar localizadas en Coruña ao ser necesario trasladarse para a súa entrega xa que os escribanos se concentraban na cidade e non residían nas parroquias do Couto, como podemos comprobar a mediados e finais do século XVIII a través dos censos e relación de escribanos. Por isto a relación entre a oralidade e a escritura tamén é unha relación interesante na análise histórica das relación entre a cidade e este territorio, e que se manifesta nas diferentes dimensións dos rexistros documentais.

Outro dos aspectos destacados deste territorio, cuxa parte acabará por configurarse historicamente como a parte máis periférica da cidade da Coruña, é a interesante relación que se establece por este carácter limítrofe, e



Detalle da Carta Xeométrica de Galicia. Domingo Fontán (1845). Fonte Universidade de Santiago de Compostela

tamén pola mesma cidade entre espazo urbano e rural. A riqueza que supuxo historicamente un espazo parroquial caracteristicamente rural xunto a unha urbe en crecemento tamén se manifestou no que podemos entender como un significativo espazo tanto de contacto co medio rural, a súa sociedade e características configurando un espazo de transferencia, tanto activo como pasivo, de gran interese. Así, por exemplo, é preciso destacar que a parroquia de Elviña foi a primeira, tras a experiencia realizada polo Intendente Itúrbide en Betanzos, en ser catastrada durante as primeiras operacións da Única Contribución na provincia coruñesa, posto que, as datas de dúas partes de esta iniciativa, as Respostas Xerais ou Interrogatorio e o libro do Persoal de legos, m xa remitían curiosamente a unha mesma data (17 de abril de 1752¹³). Isto foi así porque nesta parroquia, tal día de 1752, foi onde o ministro privativo da Única, Juan Felipe Castañón e o seu equipo realizaron un experimento ("el experimento de Elviña"¹⁴), é dicir, desenvolveron un método de traballo específico que buscaba unha maior celeridade nas operacións admitindo que os asentos de cada veciño na operación catastral foran firmados por un testigo, xa que o número da poboación analfabeta retrasaría o traballo e demandaría máis gastos en escribanos, sobrecargando o custo da de

10 AMC. Corriximento, 6713(9)

11 AMC. Corriximento, 6713(13) e 6713(14)

12 AMC. Corriximento, 6713(25).

13 AGS, CE, RG, L.165, ff. 495-511 e ARG, Intendencia, 46287, 1082-1086.

14 AGS, DGR, 1RE, 1236, f. 861 e ss.

por si monumental iniciativa, polo que, tras remitir a Xunta da Única os resultados da experiencia (só dous días máis tarde de terminada (19 de abril), esta decidiu que este método se aplicase de forma xeral “en los lugares cortos en donde no haya sujetos hábiles y que sepan escribir”. Así o método de Elviña foi clave e característico na aplicación do Catastro en todo o territorio ou polo menos nas cinco provincias das que se ocupaba Castaños (A Coruña, Betanzos, Lugo, Mondoñedo e Tui).

Pero tamén outros períodos e outras manifestacións culturais son expresivas desta característica relación de interacción entre o urbano e o rural, a permanencia da cultura campesina e o interese erudito o intelectual dos que alí residían ou os que se aproximaban a este espazo buscando un maior coñecemento da cultura campesina ou o convertían nun espazo simbólico da mesma. En “La Piedra Angular” Pardo Bazán utiliza Palavea como referencia do mundo rural, coñecedora da mesma a través da casa que posuía en dito lugar Pérez Costales¹⁵. A “Erbeda” supón unha metáfora natural clara confrontada co espazo urbano da “Marineda”. Moitos autores tamén atoparon neste territorio o citado componente da cultura campesina que buscaban e rexistraron a oralidade de contos e cantigas, como foi o notable caso de Ballesteros para o *Cancionero popular gallego y en particular de la provincia de La Coruña* onde Palavea é o único espazo con categoría de lugar, dentro da parroquia de Elviña, que está rexistrado en canto tal como localización onde foi rexistrada algunha, e que permitiu nin mais nin menos que ata vinte e unha cancións¹⁶. Do mesmo xeito a parroquia de Elviña aporta de forma moi notable en xeral outras aproximadamente 67 cancións.

En suma a través de estes exemplos, que poderían ser completados por máis e con maior profusión, queremos recoñecer o significativo peso e valor do territorio das

parroquias do Couto, pola súa característica e singular organización a nivel provincial, polo seu recorrido histórico e por constituír un espazo revelador das transferencias culturais entre a sociedade campesina e os grupos de eruditos do pasado que estiveron interesados polas características da mesma. Todo isto son elementos destacados que espero poidan contribuir a coñecer máis e mellor, así como poñer en valor, os territorios das parroquias do Couto, cinturón periférico e rural da vella cidade e espacio de gran riqueza histórica.

15 Esta cuestión mencionada en GONZÁLEZ PRIETO, Manuel e SANTISO ROLÁN, Xulia, *Emilia Pardo Bazán y Pablo Ruiz*, Real Academia Galega/Casa-Museo Emilia Pardo Bazán, 2015, p. 51

16 PÉREZ BALLESTEROS, José, *Cancionero popular gallego y en particular de la provincia de La Coruña*, T. I-III, Est. Tip. De Ricardo Fé, Madrid, 1886. Mencionan a Palavea especificamente en Vol. II, “Baile y música”, Nº 1 (pp. 47 e 49), Nº 14 (p. 46); “Burlescos”, Nº 45 (p. 62), o Nº 54 tamén o indica como de Palavea (p.69), “Cualidades personales”: Nº 9 (p.105), “Geográficas” Nº 2 e 3 (pp. 146-147); Nº 33 e 34 (p.154), Nº 38 (p. 155), Nº 40 (p. 156); tamén anotación de “Graciosas”, Nº 47 (p.176); “Infantiles”, Nº 2 (p.188); “Muiñeiras”, Nº 23 (p.211); “Oficios”, Nº 36 (p.238); “Picarescas”, Nº 36 e 99 (p.264), “Santos, santuarios e romerías”, Nº 19 (p. 293). No Tomo III: “Burlescos”, Nº 2 (p. 43), incluído tamén ao Portazgo o Nº 13 (p. 79), Nº 12 (p. 129).



27 DE NOVEMBRO DE 2014

Por Xosé Manuel Carril Vázquez

Soaron toda a mañá. Soaron desde que tiñan que soar: logo de térense botado os foguetes dun só estalo, que foi cando chegou a policía. Ese era o sinal para que soasen as campás da Igrexa de San Vicenzo de Elviña.

O pobo tiña que saber que chegaba a policía para botar da casa a unha das súas familias. Botáronse os foguetes e as campás chamaron polo pobo. E o pobo das aldeas de Elviña e Castro acudiu á chamada. Alí estivo toda a veciñanza en irmandade de protesta, indignación e rebeldía.

O 27 de novembro de 2014 foi un día triste. Isabel López Barreiro, o seu fillo Álvaro Corral López (Varo) e os seus netos quedaron sen a súa casa. Mais tamén foi un día de resistencia, de vitalidade e de reexistencia colectiva, as mesmas que leva tendo e amosando toda a veciñanza de Elviña e Castro desde hai máis de cincuenta anos por causa de deseños urbanísticos de asedio e destrución do seu hábitat.

Ninguén quedou indiferente. Paramos de berrar uns intres nada máis escoitarmos as campás. Alguén dixo que estaba a emocionarse cando as sentía. Malia que algunha besta non quería campás durante o asedio policial (mesmo pintando as portas da igrexa), non pararon de soar. Si, soaron desde preto das 6:00 horas da mañá. E ás 13:00 horas o seu son continuaba sen alteracións. Oxalá puideredes ter agora a mesma sensación que tivemos nós cando paramos de berrar uns intres. Non era un son celestial. Era o son da dignidade da aldea. Si, o son propio de quen sabe estar, de quen sabe ser e de quen sabe comportarse, sen complexos e sen fachenda.

Había moitas présas no despexo e na derruba posterior da casa de Isabel e Varo. Xa tiña acontecido o mesmo uns meses antes no caso de Manuel Martínez Ramallo e a súa casa (feita coas súas propias mans). Présas que non tiñan sentido. Agora hai un solar baleiro e a vida dunha familia arruinada. Non hai máis nada e iso que no seu momento dicíase que a derruba era necesaria para o avance do proceso especulativo do Ofimático. Hai baleiros que doen. E este é un deles. Polo que se fixo inxustamente no pasado e polo que representa no presente: os Gobernos municipais mudan, mais non as políticas, polo que o asedio continúa.

Semella difícil querer seguir sendo da aldea na cidade. Semella unha ousadía querer que haxa aldeas na Coruña. Unha mágoa! A Coruña perde renunciando á súa alma mariñeira. E perde renunciando á súa alma rural. Si, A Coruña estase a comer partes do seu propio corpo.

Somos o que lembramos. Somos o que esquecemos. Cómpre lembrarmos que pasou o 27 de novembro de 2014. Debe formar parte tamén da nosa memoria. Porque a loita continúa e porque Elviña segue na rúa polas persoas que xa non están, por vós e por nós. E na ponte todos os venres até...



Esta imaxe ten como protagonistas a Luísa Fernández e a Ángel Fernández, fotografados en Castro o día da súa voda, o seis de decembro de 1957. Eles son Lucha dos Luchos e Gelito O Costureiro, a quen agradecemos que compartisen con nós esta imaxe na que hai unha ampla vista de Castro.

Pódese ver tras deles a casa coñecida como O Pilar, ou tamén O Chalé. Detrás dese edificio tan singular vense os cumios das casas do Canedo. Na esquerda, onde está o automóbil, vese a casa de Ventura (onde empeza hoxe a rúa Castro de Elviña) e a casa de Merantes co seu hórreo en madeira.

Na dereita da imaxe un carro do país baixa cargado por diante do Pilar e vese o Laranxeiro, que por aqueles tempos era un campo de xogo para a rapazada. No borde dereito da foto vense unha pedras de cor clara que son o río do Laranxeiro e unha casa a dúas augas que era o edificio no que estaba a Escola de Don Antonio.

FOTOS CON HISTORIA



Na fotografía móstrase unha escena cotiá na fonte de Elviña a principios do século XX. En primeiro plano un grupo de mulleres lava no río. Tras delas unhas vacas beben na fonte mentres o neno que as apasta agarda xunto cunha muller co molido, que parece descansar mentres espera a vez. No centro dúas nenas agardan para coller a auga, unha cun xerro e a outra cunha sella, a carón dun neno que trema da corda das vacas que vai apastar.

A imaxe é a única que coñecemos da fonte de Elviña no seu estado orixinal. A fonte foi construída en 1816 cunha pantalla de granito rematada por un frontón. A auga que saía da fonte era canalizada ata un río de lavar. É moi parecida a outras fontes construídas no concello de Oza no século XIX, como as do Corgo, a de Montes, a da Pasaxe e a de Castro. Desta última non temos constancia de que tivese río de lavar, pero si unha canalización de pedra para guiar a auga que saía da fonte.

O
TESOURO
DE
ELVIÑA

Ilustración de Isa Currais





Asociación Cultural e Recreativa Tempo Novo de Elviña e Castro

Praza Emilio Jaspe Deza, nº1 / Elviña. 15008 A Coruña / srctemponovo@gmail.com